

ФЕДЕРАЛЬНАЯ СЛУЖБА ГОСУДАРСТВЕННОЙ РЕГИСТРАЦИИ,
КАДАСТРА И КАРТОГРАФИИ
ФЕДЕРАЛЬНОЕ ГОСУДАРСТВЕННОЕ УНИТАРНОЕ ПРЕДПРИЯТИЕ,
ОСНОВАННОЕ НА ПРАВЕ ХОЗЯЙСТВЕННОГО ВЕДЕНИЯ,
«УРАЛАЭРОГЕОДЕЗИЯ»
(ФГУП «УРАЛАЭРОГЕОДЕЗИЯ»)

Отдел территориального планирования

Утвержден Решением Совета
Депутатов от 06.08.2010г №129

**Генеральный план
Перемского сельского поселения
Добрянского муниципального района
Пермского края**

**Контракт № 964/08
от 07.07.08**

**ПОЛОЖЕНИЕ О ТЕРРИТОРИАЛЬНОМ
ПЛАНИРОВАНИИ**

Екатеринбург 2010

ФЕДЕРАЛЬНАЯ СЛУЖБА ГОСУДАРСТВЕННОЙ РЕГИСТРАЦИИ,
КАДАСТРА И КАРТОГРАФИИ
ФЕДЕРАЛЬНОЕ ГОСУДАРСТВЕННОЕ УНИТАРНОЕ ПРЕДПРИЯТИЕ,
ОСНОВАННОЕ НА ПРАВЕ ХОЗЯЙСТВЕННОГО ВЕДЕНИЯ,
«УРАЛАЭРОГЕОДЕЗИЯ»
(ФГУП «УРАЛАЭРОГЕОДЕЗИЯ»)

Отдел территориального планирования

**Генеральный план
Перемского сельского поселения
Добрянского муниципального района
Пермского края**

**Контракт № 964/08
от 07.07.08**

**ПОЛОЖЕНИЕ О ТЕРРИТОРИАЛЬНОМ
ПЛАНИРОВАНИИ**

Генеральный директор
ФГУП «Уралаэрогеодезия»

Карпенко Б.П.

Главный архитектор проекта

Санок С.И.

Главный инженер проекта

Косинцева Е.В.

Екатеринбург 2010

СОДЕРЖАНИЕ

Раздел	Наименование	Стр.
1	2	3
I.	Общие положения территориального планирования	5
II.	Цели и задачи территориального планирования Перемском сельского поселения	8
III.	Мероприятия по территориальному планированию и последовательность их выполнения	11
1.	Территориальный прогноз социально-экономического развития	11
1.1.	Прогноз численности населения	11
1.2.	Развитие промышленности	12
1.3.	Развитие сельскохозяйственной отрасли	13
1.4.	Развитие лесохозяйственного комплекса	14
1.5.	Развитие систем расселения	15
1.6.	Развитие социальной инфраструктуры	16
2.	Предложения по функционально-планировочной организации территории и развития инфраструктур Перемского сельского поселения	17
2.1.	Развитие планировочной структуры	17
2.2.	Функциональное зонирование	18
2.3.	Мероприятия по развитию социальной инфраструктуры	22
2.4.	Мероприятия по развитию инженерной инфраструктуры	22
2.5.	Мероприятия по развитию транспортной инфраструктуры	25
2.6.	Мероприятия по охране объектов культурного наследия	27
3.	Мероприятия по охране природы и рациональному	31

	природопользованию	
3.1.	Мероприятия по улучшению медико-экологической ситуации	34
4.	Этапы реализации предложений по территориальному планированию	35
IV.	Предложения по первоочередной разработке документации территориального планирования	45
V.	Перечень прилагаемых графических материалов	46

1. Общие положения территориального планирования

Проект генерального плана Перемского сельского поселения Добрянского муниципального района Пермского края разработан авторским коллективом Отдела территориального планирования ФГУП «Уралаэрогеодезия» на основании муниципального контракта №964/08 на разработку проекта «Генплана Перемского сельского поселения Добрянского муниципального района». Проект разработан в соответствии с техническим заданием на разработку градостроительной документации (Приложение №1 к муниципальному контракту) и требованиями Градостроительного кодекса Российской Федерации.

В соответствии с положениями Градостроительного кодекса РФ основными целями территориального планирования является «определение в документах территориального планирования назначения территории исходя из совокупности социальных, экономических, экологических и иных факторов в целях обеспечения устойчивого развития территории, развития инженерной, транспортной и социальной инфраструктур, обеспечения учета интересов граждан и их объединений, Российской Федерации, субъектов Российской Федерации, муниципальных образований».

В этой связи главной целью территориального планирования Перемского сельского поселения является обеспечение устойчивого развития территории через формирование правовых инструментов реализации полномочий органов местного самоуправления. Это достигается путём планирования развития его территории, включая определение функциональных зон, зон планируемого размещения объектов капитального строительства местного (регионального) значения, зон с особыми условиями использования.

Основными задачами разработки проекта генерального плана Перемского сельского поселения являются:

- разработка предложений по перспективному развитию поселения;

- определение направлений дальнейшего роста населённых пунктов поселения;
- разработка предложений по дальнейшему развитию объектов социального и культурно-бытового обслуживания населения;
- разработка предложений по развитию инженерно-транспортной инфраструктуры поселения, межмуниципальных и внутренних связей;
- определение перспектив формирования функциональных зон поселения и отдельных населённых пунктов;
- определение мероприятий по организации зон с особыми условиями использования территорий.

При разработке Генерального плана Перемского сельского поселения учтены и использованы следующие нормативные материалы:

- Градостроительный кодекс РФ;
- Инструкция о порядке разработки, согласования, экспертизы, утверждения градостроительной документации (СНиП 11-04-2003)
- СНиП 2.07.01-89* «Градостроительство. Планировка и застройка городских и сельских поселений»;
- СНиП 2.04.02-84* Водоснабжение. Наружные сети и сооружения;
- СНиП 2.04.03.-85 Канализация. Наружные сети и сооружения;
- СНиП 2.04.07-86 Тепловые сети;
- СНиП 2.06.15-85 Инженерная защита территории от затопления и подтопления;
- Технический регламент о требованиях пожарной безопасности 123-ФЗ от 22 июля 2008 г.;
- СП 30-102-99 Планировка и застройка территорий малоэтажного жилищного строительства;
- СанПиН 2.2.1/2.1.1.1200-03 Санитарно-защитные зоны и санитарная классификация предприятий, сооружений и иных объектов;

В основу разработки проекта положены следующие исходные данные:

1. Градостроительное задание на разработку «Генплана Перемского сельского поселения Добрянского муниципального района Пермского края», выданное управлением развития территории администрации Добрянского муниципального района.

2. Топографическая съемка М 1:25000, выполненная Уральским аэрогеодезическим предприятием Роскартографии в 1999 г.

3. Проектные материалы и отводы на все виды строительства, выданные управлением развития территории и администрацией Добрянского муниципального района.

4. Границы населенных пунктов Добрянского муниципального района утверждены законом Пермского края 3019-618 от 12.05.2006 «Об установлении административно-территориальных границ Добрянского района».

II. Цели и задачи территориального планирования Перемского сельского поселения

В соответствии с положениями Градостроительного кодекса Российской Федерации от 29 декабря 2004 года № 190-ФЗ и требованиями задания на разработку генерального плана основными целями проекта являются:

-определение стратегии и этапов градостроительного развития поселения на основе анализа исторических, экономических, экологических и градостроительных условий, исходя из численности населения, ресурсного потенциала территорий и рационального природопользования, на основании программ социально-экономического развития Добрянского муниципального района;

- градостроительная организация территории поселения путём разработки предложений по перспективному развитию поселения; определения перспектив формирования функциональных зон в границах поселения; определения направлений дальнейшего роста населённых пунктов; разработки предложений по дальнейшему развитию объектов социального и культурно-бытового обслуживания населения; предложений по развитию инженерной и транспортной инфраструктур поселения; определения мероприятий по организации зон с особыми условиями использования территорий.

Эта цель может быть достигнута путём решения следующих задач:

1. Резервированием территорий для развития системообразующих населённых пунктов поселения с целью обеспечения интересов социально-экономического развития всего поселения.

2. Определением необходимых параметров развития социальной инфраструктуры поселения в целом и в отдельных населённых пунктах.

3. Формированием устойчивых транспортных связей поселения с центром района, внутри поселения и с удалёнными территориями (устройство лесохозяйственных дорог).

4. Выделением территорий для организации производственной деятельности, связанной с развитием сельского хозяйства, лесной и сопутствующих видов деятельности.

5. Увеличением жилищной обеспеченности за счет реконструкции существующих не эффективно используемых территорий в пределах населенных пунктов без изменения границ.

6. Обеспечением населённых пунктов газо-, водоснабжением, объектами санитарной очистки и удалением хозяйственно-бытовых стоков.

В этой связи проект генерального плана Перемского сельского поселения определяет границы функционального использования территорий, населённых пунктов и зоны размещения объектов капитального строительства, в том числе объектов социальной, транспортной и инженерной инфраструктур, обеспечивающих устойчивое развитие территории поселения.

В целях решения стратегических задач в проекте выполнены:

1. Определение возможностей поселения в части совершенствования структуры сложившегося хозяйственного комплекса и функциональных территориальных зон; выявление социально-экономических тенденций на прогнозируемый период совместно с оптимизацией территориальной организации; выявление перспективных инвестиционно привлекательных секторов экономики и соответствующих функционально-планировочных зон с учетом специфики отдельных частей сельского поселения.

2. Разработка предложений по развитию транспортно-инфраструктурного каркаса региона – системы транспортных связей всех видов с соответствующей обслуживающей инфраструктурой для максимальной оптимизации использования территории, а для улучшения обслуживания населения и увеличения инвестиционной привлекательности труднодоступной в настоящее время территории поселения.

3. Прогнозирование базовых параметров развития территории: численности населения края, состояния сферы занятости, объемов строительства и пр.

4. Предложения по системе расселения Перемского сельского поселения для оптимизации социального обслуживания населения.

5. Формирование предложений по сохранению и развитию природно-экологического каркаса и рациональному использованию природных ресурсов. Разработка предложений по развитию рекреационных территорий.

6. Принципы развития социальной сферы, расчёты основных экономико-градостроительных параметров (жилищное, культурно-бытовое строительство, развитие рекреации, туризма и пр.).

7. Принципиальные направления реконструкции и развития современных инженерных систем: водоснабжения, канализации, энергоснабжения и др.

8. Защита от неблагоприятных природных и техногенных процессов.

9. Приведение в соответствие правового режима земельных участков, занятых существующими объектами их фактическому использованию

III. Мероприятия по территориальному планированию и последовательность их выполнения

1. Территориальный прогноз социально-экономического развития

1.1. Прогноз численности населения

На территории Перемского сельского поселения располагаются 32 населенных пункта. Из них лишь в 5 населенных пунктах население превышает 120 человек, в остальных населенных пунктах численность варьируется от 1 человека до 36. Такие населенные пункты в отдельности не могут развиваться, следовательно, должны тяготеть к более развитым (центрам расселения).

Численность постоянного населения сельского поселения на 1 января 2008 года составляет 1933 человек. Площадь территории населенных пунктов составляет 1364,9 га. Средняя плотность населения в населенных пунктах 2 чел/га. Данная плотность постоянного населения в границах территорий населенных пунктов говорит с одной стороны о крайне неблагоприятных условиях развития поселения, с другой стороны – о имеющихся значительных резервах территорий в части населённых пунктов, что может обеспечить расселение возможных мигрантов при поступлении инвестиций в производственную сферу поселения.

В проекте генерального плана принято положение сохранения до расчетного срока (2035 год) населения на прежнем уровне, за счет обеспечения его необходимым комплексом учреждений социального и культурно-бытового обслуживания, вследствие чего отток населения замедлится.

1.2. Развитие промышленности

Программами развития Добрянского муниципального района и Схемой территориального планирования Пермского края не предусматривается активное развитие промышленных и коммунально-складских предприятий на территории Перемского сельского поселения за исключением сохранения и развития предприятий по заготовке леса на существующих площадках. Однако в настоящее время Перемское сельское поселение обладает значительным потенциалом экономического развития. Задача концепции – предложить территории для развития производственной, коммунально-складской, инженерной и транспортной инфраструктур.

Проектом предусматривается устройство промышленной зоны для размещения кирпичного завода, приуроченного к месторождению глины на реке Волим в центральной части территории сельского поселения в непосредственной близости от автодороги «Пермь - Соликамск». Такое размещение обусловлено необходимостью организации подъезда грузового автотранспорта и подвоза трудящихся. Также учтено преобладающее направление ветра для защиты близлежащих населенных пунктов (дер. Волим и село Перемское).

Генеральный план предусматривает определение санитарно-защитных зон от существующих и вновь проектируемых производственных объектов, а также коридоры от магистральных сетей транспортной и инженерной инфраструктур. От устраиваемой производственной площадки предусмотрена санитарно-защитная зона величиной 300 м.

1.3. Развитие сельскохозяйственной отрасли

Схема территориального планирования Добрянского муниципального района предусматривает развитие инновационных сельскохозяйственных малых предприятий.

Генеральный план устанавливает положение о сохранении существующих зон сельскохозяйственного использования без дальнейшего их территориального развития. Наряду с агроклиматическими условиями, большое значение для определения специализации и масштабов развития сельского хозяйства имеют такие факторы, как инфраструктурная (в т.ч. транспортная) освоенность территории, плотность населения и расселения и др.

Для эффективного использования существующих сельскохозяйственных территорий (на основе схемы территориального планирования Добрянского муниципального района) предлагается развитие малых сельскохозяйственных предприятий в населенных пунктах, расположенных на землях сельскохозяйственного назначения, таких как Никулино и Таборы. В настоящее время создаются новые возможности для выхода малых предприятий на рынок сельскохозяйственной продукции. Данные предприятия могут обслуживать как сам Добрянский район, так и прилегающие к нему, например, активно развивающиеся в данный момент горнодобывающие районы, с которыми сельское поселение и муниципальный район граничат на востоке и северо-востоке (Александровский, Губахинский и Чусовской муниципальные районы).

Изъятие земель сельскохозяйственного назначения предусмотрено:

- для перевода территорий вблизи объектов культурного наследия «Лаврятское городище», «Бояновский I, могильник», «Бояновское I, селище» и «Бородкинское I, селище» в категорию особо охраняемых земель (земли историко-культурного назначения) – 281,3 га;

- территории в пойме реки Косьва, а также вблизи ООПТ «Дурнятская котловина» для перевода в категорию особо охраняемых земель лечебно-оздоровительного назначения – 4982,2 га;

- территорий на севере поселения вблизи села Красное с устройством некоммерческих садоводческих и дачных товариществ – 864,8 га.

1.4. Развитие лесохозяйственного комплекса

Сельское поселение обладает обширными территориями, занятыми лесами (около 50%), которые определяют потенциал поселения с точки зрения развития лесной промышленности. Основным мероприятием по рациональному лесопользованию является зонирование лесов с целью установления наиболее оптимального для данной территории вида использования.

Проектом, в соответствии с Лесным кодексом Российской Федерации от 4 декабря 2006 г. № 200-ФЗ, проектом предлагаются зоны для предназначенные для различного вида использования лесов, включая лесозаготовки, сбор вторичных лесных ресурсов, рекреации и т.д.

Такие зоны расположены в восточной части поселения на территориях Таборского, Милковского и Нижнелуховского участковых лесничеств.

Основным мероприятием по рациональному лесопользованию является зонирование лесов с целью установления наиболее оптимального для данной территории вида использования. В соответствии с Лесным кодексом РФ на территории Перемского сельского поселения можно выделить 6 видов использования лесов:

- лесозаготовка;
- сбор вторичных лесных ресурсов;
- побочное лесопользование (сбор грибов, ягод и орехов);
- использование в научно-исследовательских целях;
- использование лесов для нужд охотничьих хозяйств;

- использование лесов для культурно-оздоровительных, спортивных и туристических целей.

Зоны лесозаготовок предлагается ориентировать на железнодорожные станции.

Сбор вторичных лесных ресурсов и побочное лесопользование могут развиваться на территориях, прилегающих к малым населённым пунктам сельского поселения. Для приёма товарной продукции (грибов, ягод) в центрах локальных систем – селах Перемское и Никулино, пос. Таборы и дер. Красное предлагается организовать приёмные пункты по типу Потребкооперации.

Изъятие земель лесного фонда предусматривается для строительства автодорог:

- «Нижний Лух – Фоминка» - 34,46 га;
- «Челва – Красное»(до переправы) – 62,00 га.

1.5. Развитие систем расселения

На территории сельского поселения выделяется четыре локальные системы расселения.

- на юге, к которой относятся дер. Адамово, дер. Бердниковщина, дер. Волим, дер. Ефтята, дер. Заболото, дер. Кунья, дер. Мозярово, дер. Монастырь, дер. Софронята, дер. Усть-Пожва, дер. Ярославщина. Центр – село Перемское. Общая численность населения составляет 778 человек;

- на юго-востоке, к которой относятся село Таборы, дер. Баташата, дер. Бояново, дер. Бородкино, дер. Тихая, ж/д станция Тихая, дер. Милково, дер. Канюки. Центр – поселок Таборы. Общая численность населения составляет 231 человек;

- в центральной части, к которой относятся дер. Куликово, дер. Нехайка, дер. Грязнуха, дер. Коровино, дер. Омеличи, дер. Челва. Центр – село Никулино. Общая численность населения составляет 732 человека;

- на северо-западе, к которой относятся дер. Крутиково, дер. Поморцево, дер. Нижнее Красное. Центр – дер. Красное. Общая численность населения группы составляет 192 человека.

Значение центров систем расселения поселкового значения сводится к двум основным функциям:

1. межселенное обслуживание населения объектами и учреждениями социальной инфраструктуры;
2. размещение деловых и финансовых структур.

Существование таких планировочных образований с социально-экономической и планировочной точки зрения оправдано, поскольку многочисленные населенные пункты с малой численностью населения экономически не могут выполнять ряд указанных выше функций.

1.6. Развитие социальной инфраструктуры

На территории Перемского сельского поселения располагается 32 населенных пунктов.

Проектом предусматривается обслуживание населения сельских поселений в составе систем расселения. На каждую группу поселений разработан комплекс учреждений социального и культурно-бытового обслуживания.

Расчет потребностей выполнен в соответствии со СНиП 2.07.01-89*. Показатели вместимости детских дошкольных учреждений и общеобразовательных школ рассчитаны на основе потребностей населения, нормы проектирования объектов здравоохранения приняты согласно данным Добрянской центральной районной больницы. Пожарные депо запроектированы в соответствии с Техническим регламентом о требованиях пожарной безопасности 123-ФЗ от 22 июля 2008 г. в селах Перемское, Никулино, поселках Таборы, Челва и деревне Красное.

Применительно к системам расселения выделены центры обслуживания различного ранга:

1. районный центр обслуживания – г. Добрянка;
2. опорные центры обслуживания, роль которых выполняют центры систем расселения. Роль центров обслуживания заключается в концентрации учреждений, обслуживающих потребности не только собственного населения, но и прилегающих населенных пунктов, например:
 - больницы, поликлиники;
 - учреждения образования;
 - объекты культуры и искусства.

2. Предложения по функционально-планировочной организации территории и развития инфраструктур Перемского сельского поселения

2.1. Развитие планировочной структуры

В соответствии с положениями Градостроительного кодекса Российской Федерации проект генерального плана определяет границы функционального использования территорий, населённых пунктов и зоны размещения объектов капитального строительства, обеспечивающих устойчивое развитие территории поселения.

В соответствии с положениями Схемы территориального планирования Добрянского муниципального района в генеральном плане не планируется изменения границ Перемского сельского поселения.

Проектом закрепляются сложившиеся на территории сельского поселения четыре локальные системы расселения:

- на юге, к которой относятся дер. Адамово, дер. Бердниковщина, дер. Волим, дер. Ефтята, дер. Заболото, дер. Кунья, дер. Мозярово, дер. Монастырь, дер. Софронята, дер. Усть-Пожва, дер. Ярославщина. Центр – село Перемское. Общая численность населения составляет 778 человек;

- на юго-востоке, к которой относятся село Таборы, дер. Баташата, дер. Бояново, дер. Бородкино, дер. Тихая, ж/д станция Тихая, дер. Милково, дер.

Канюки. Центр – поселок Таборы. Общая численность населения составляет 231 человек;

- в центральной части, к которой относятся дер. Куликово, дер. Нехайка, дер. Грязнуха, дер. Коровино, дер. Омеличи, дер. Челва. Центр – село Никулино. Общая численность населения составляет 732 человека;

- на северо-западе, к которой относятся дер. Крутиково, дер. Поморцево, дер. Нижнее Красное. Центр – дер. Красное. Общая численность населения группы составляет 192 человека.

Базируясь на функционально-планировочном районировании территории Пермского края, Добрянского района и комплексной градостроительной оценке территории предлагается формирование следующих функциональных зон.

2.2. Функциональное зонирование

2.2.1. Жилая зона

В связи с прогнозируемым уменьшением численности населения поселения в целом, развитие жилых территорий в предусматривается только в крупных селах и поселках с населением более 120 чел. Увеличение жилых (заселённых) территорий, в том числе за счёт увеличения жилищной обеспеченности и расселения аварийного фонда, предусматривается за счет реконструкции существующих жилых территорий, а также выделения новых в пределах действующих границ населенного пункта.

В остальных населенных пунктах не резервируются новые территории под жилую застройку из-за прогнозируемой отрицательной динамики численности населения. Увеличение объема жилого фонда (для возможного прироста населения, а также для повышения уровня качества жизни) рекомендуется производить за счет реконструкции существующих территорий в пределах существующих границ населенных пунктов.

2.2.2. Общественно-деловые зоны

Генеральный план устанавливает сохранение существующих объектов обслуживания и дальнейшее их развитие с размещением объектов здравоохранения, культуры, торговли, общественного питания, социального и коммунально-бытового назначения, предпринимательской деятельности, административных объектов делового, финансового назначения, иных объектов культурно-бытового обслуживания в центрах групповых систем расселения. При этом проектом предусматривается создание полифункциональных центров обслуживания в складывающихся центрах локальных систем – селах Перемское, Никулино, поселках Таборы, Челва и дер. Красное. Данные центры должны обеспечивать необходимый уровень обслуживания населения прилегающих деревень за счёт развития транспортной инфраструктуры.

2.2.3. Производственные территории

На период действия генерального плана сохраняются существующие зоны сельскохозяйственного использования без дальнейшего их территориального развития. Для эффективного использования существующих сельскохозяйственных территорий (на основе схемы территориального планирования Добрянского муниципального района) необходимо развитие малых сельскохозяйственных предприятий разной производственной направленности в поселках Никулино и Таборы.

В проекте заложено устройство промышленной зоны для размещения кирпичного завода, приуроченного к месторождению глины на реке Волим в центральной части территории сельского поселения в непосредственной близости от автодороги «Пермь - Соликамск».

2.2.4. Рекреационные территории

Территория Перемского сельского поселения, как и всего Добрянского района, в связи с наличием обширных неосвоенных территорий, может

рассматриваться, как потенциальный район отдыха населения крупных городов, таких как Пермь, Березники, Александровск и Губаха. Для кратковременного отдыха местного населения, а также привлечения туристов из прилегающих районов предусматривается создание рекреационной зоны на северо-востоке от села Перемское в пойме реки Косьва. Наличие большого количества памятников истории и археологии в южной части Перемского сельского поселения, близ деревень Бояново, Бородкино и поселка Таборы, делают расположение рекреационной зоны в данном районе весьма перспективным.

Также в данный момент осваиваются территории на северо-востоке территории поселения, поэтому проектом предусматривается развитие рекреационной зоны в районе дер. Красное и на восток вдоль границы с Висимским сельским поселением.

В населенных пунктах вдоль рек предусматривается организация пляжных зон.

2.2.5. Зона специального назначения

На период действия генерального плана назначается дальнейшее использование и расширение существующих кладбищ:

- на северо-западе от села Перемское;
- на юге села Никулино;
- в западной части пос. Таборы;
- на западе от села Нижнее Красное.

Существующее кладбище вблизи бывшего населенного пункта Соболяки подлежит закрытию.

На данном этапе размещение новых биотермических ям и скотомогильников не предусматривается. Точное местоположение скотомогильника, в случае развития животноводческих предприятий, установить специально разработанным проектом, на основе изысканий, с целью

предотвращения возможного заражения населения в месте, удовлетворяющем всем требованиям по размещению объектов специального назначения.

2.2.6. Санитарно-защитные зоны

Санитарно-защитные зоны (СЗЗ) и зоны санитарных разрывов (ЗСР) предназначены для обеспечения снижения уровня воздействия от производственных и иных объектов до требуемых гигиенических нормативов по всем факторам воздействия за ее пределами.

Использование территорий СЗЗ и ЗСР предусматривается в соответствии СанПиН 2.2.1/2.1.1.1200-03 «Санитарно-защитные зоны и санитарная классификация предприятий, сооружений и иных объектов», СНиП 2.07.01-89*, п.7.8. (Градостроительство, Планировка и застройка городских и сельских поселений).

В проекте учтены санитарно-защитные зоны для действующих и проектируемых предприятий в селе Перемское, от комплекса скважин Пихтовского нефтяного месторождения.

Зоны санитарных разрывов предназначены для обеспечения эксплуатации и обслуживания инженерно-технического объекта.

Использование территорий в соответствии СанПиН 2.2.1/2.1.1.984-00, ПУЭ, СНиП 2.05.06-85*, пп.3.16,3.17 (Магистральные трубопроводы), СНиП 2.07.01-89*, п. 9.3* (Градостроительство. Планировка и застройка городских и сельских поселений). Как правило, размещение зданий и сооружений не связанных с целевым использованием объекта в таких зонах запрещается.

В проекте генерального плана сохраняются охранные зоны и санитарные разрывы действующих магистральных газо-нефте-проводов и линий ВЛЭП.

2.3. Мероприятия по развитию социальной инфраструктуры

Этапы реализации мероприятий по развитию социальной инфраструктуры Перемского сельского поселения представлены в таблице 3.

2.4. Мероприятия по развитию инженерной инфраструктуры

Основная задача развития инженерной инфраструктуры Перемского сельского поселения - обеспечение высокого уровня качества жизни за счет предоставления населению нормируемого уровня инженерного обеспечения и благоустройства, проведения целенаправленной энергоресурсосберегающей политики.

Для обеспечения всех потребителей водой питьевого качества в с. Перемское необходимо создание централизованной системы. Водоснабжение жилой застройки предусматривается от проектируемых сетей водоснабжения с устройством водоразборных колонок в границах жилой застройки (с последующей модернизацией по истечении 5-летнего срока эксплуатации и организации системы водоснабжения с вводами в дома). Централизованная система водоснабжения населенных пунктов в зависимости от местных условий и принятой схемы водоснабжения должна обеспечивать:

- хозяйственно-питьевое водопотребление в жилых и общественных зданиях, нужды коммунально-бытовых предприятий;
- хозяйственно-питьевое водопотребление на предприятиях;
- тушение пожаров;
- собственные нужды станции водоподготовки.

Водоснабжение малых населённых пунктов (50-200 чел.) на первую очередь строительства (до 2015г.) осуществлять от индивидуальных (кустовых) скважин, в исключительных случаях – из дворовых колодцев. При этом на расчетный срок для сохраняемых населенных пунктов предполагается реконструкция существующих водозаборных сооружений с оборудованием их механизированными водоподъемниками и устройство внутренних водопроводов в

отдельных культурно-бытовых и производственных зданиях. В качестве источников водоснабжения планируется использование только подземных вод с необходимой водоподготовкой. При этом выбор источника водоснабжения должен быть обоснован результатами топографических, гидрологических, гидрологических, гидрогеологических, гидрохимических и других изысканий и санитарных обследований (согласно СНиП 2.04.02-84* «Водоснабжение. Наружные сети и сооружения»).

Для объектов капитального строительства (жилых и общественных зданий), размещаемых в населенных пунктах, принять централизованную систему водоотведения с устройством локальных кустовых очистных сооружений. Канализование существующей индивидуальной застройки с садовыми участками осуществлять надворными уборными, для перспективной индивидуальной застройки - канализование с устройством выгребов с последующим вывозом.

Вывоз бытовых стоков производить на существующие канализационные очистные сооружения в г. Добрянка, либо в места, согласованные с органами санэпиднадзора.

На современном этапе отопление от котельных в поселении не осуществляется. На перспективу для объектов соцкультбыта необходимо предусмотреть децентрализованное теплоснабжение в с. Перемское с устройством котельных малой мощности (1,0 Гкал/час). Отопление жилых зданий осуществлять от индивидуальных источников тепла, работающих на газу. В сложившихся жилых образованиях допускается использование печного отопления.

Для обеспечения водоотвода с территорий населенных пунктов данного поселения необходимо предусмотреть очистные сооружения для очистки ливневых вод.

Базовые технологические очистные схемы, обеспечивающие глубокую очистку поверхностных сточных вод, должны включать в себя следующий минимальный набор последовательных технологических стадий:

- предварительная очистка стока от крупных механических включений и мусора;
- разделение потока сточных вод;
- пескоулавливание;
- аккумулялирование и усреднение стока;
- предварительное безреагентное отстаивание и удаление свободно всплывающих нефтепродуктов;
- реагентная обработка сточных вод;
- выделение основной массы загрязнений методом отстаивания, флотации или контактной фильтрации;
- извлечение средне- и тонкодиспергированных взвешенных загрязнений методом одно- или двухступенного механического фильтрования;
- двухступенная адсорбционная доочистка от остаточных эмульгированных и растворённых нефтепродуктов и органических веществ;
- дезинфекция очищенных сточных вод.

Очистные сооружения, включающие указанный набор технологических процессов, обеспечивают нормативную степень очистки от загрязнений, характерных для поверхностных стоков.

Качество очистки должно соответствовать требованиям ПДК в водоёмах рыбохозяйственного назначения. Типовой проект должен выполняться в соответствии с действующими ГОСТ и СНиП. Точка сброса и место расположения проектируемых очистных сооружений уточняется на следующих стадиях проектирования.

Согласно «Программе социально-экономического развития Добрянского муниципального района» данным проектом предусматривается газификация основной части населенных пунктов Перемского сельского поселения. Для этого предлагается проектирование системы газоснабжения в селе Перемское, в дер. Грязнуха и в пос. Таборы (согласовано с проектом газоснабжения генерального плана Вильвенского сельского поселения).

Использование газа предусматривается всеми потребителями населенных пунктов в целях:

- отопление общественных зданий от газопровода среднего давления;
- приготовление пищи, нагрев воды, отопление жилых домов – от газопровода низкого давления.

Электроснабжение осуществляется от подстанций ПС «Боковая- Пихта» 110/10 кВ и ПС «Софронята» 110/10 кВ. Расчет перспективной нагрузки проведен без учета временного населения.

Проектом предусматривается развитие сетей связи за счет развития сотовой телефонии и размещения вышек сотовой связи. Для этого вдоль основных автодорог резервируются технические коридоры для прокладки кабелей связи.

На расчетный срок, по согласованию с поставщиками услуг, резервирование территорий для размещения мачт связи предусматривается в пос. Таборы в пределах зон инженерной инфраструктуры.

Этапы реализации мероприятий по развитию инженерной инфраструктуры Перемского сельского поселения представлены в таблице 4.

2.5. Мероприятия по развитию транспортной инфраструктуры

Стратегия развития

Развитие транспортной инфраструктуры – одно из наиболее актуальных стратегических направлений, позволяющих реализовать потенциал территорий сельского поселения, расположенных в стороне от основных автотранспортных путей района. Развитие транспортной инфраструктуры позволит увязать территорию сельского поселения с сетью автомобильных дорог муниципального района и послужит отправной точкой для начала развития данного района.

Основные принципы транспортной инфраструктуры поселения:

- создание (сетевой) замкнутой структуры транспортных связей;

- обеспечение связи всех населенных пунктов с районным центром, а также с центрами систем расселения, для периодических поездок, для получения полного комплекса услуг, а также для обеспечения работы экстренных служб.

- интеграция нескольких видов транспорта (железнодорожный, автомобильный).

Железнодорожный транспорт

Железнодорожный транспорт является одним из самых надежных видов транспорта. Расположение железной дороги на территории сельского поселения играет важную роль для поддержания жизнедеятельности района.

Эффективное использование существующей системы железнодорожного транспорта, интеграция с автомобильным (подвозящим) транспортом позволит обеспечить удобство и безопасность передвижения населения.

Проектом не предлагается внесение изменений в существующую систему объектов железнодорожного транспорта

Автомобильный транспорт

Основным положением концепции генерального плана относительно развития транспортной инфраструктуры поселения является создание сетевой структуры автодорог, обеспечивающих соответствие требованиям безопасности и удобства сообщения населения как с центрами групповых систем расселения и административным центром, так и с районным центром – г. Добрянка.

В соответствии потребностями населения предусматривается реконструкция автодороги «Вильва – Таборы – Губаха». В настоящее время дорога имеет грунтовое и разрушенное бетонное покрытие. Данная связь позволит повысить привлекательность Перемского сельского поселения.

Проектом закладывается новая транспортная связь предлагаемой рекреационной зоны на правом берегу реки Косьва с административным центром поселения.

В связи с созданием предусмотренной в проекте групповой системы расселения, при которой объекты КБО располагаются в административном центре группы необходимо предусмотреть эффективную и удобную систему транспортных связей населенных пунктов. Проектом предлагается использование автобусного транспорта малой и средней вместимости (для увеличения частоты движения). Уточнение маршрутов и интервалов движения необходимо произвести исходя из результатов обследования подвижности населения.

Этапы реализации мероприятий по развитию транспортной инфраструктуры Перемского сельского поселения представлены в таблице 5.

2.6. Мероприятия по охране объектов культурного наследия

На территории Перемского сельского поселения находится 5 объектов культурного наследия народов Российской Федерации, занесённых в реестр объектов федерального и местного значения и подлежащих охране:

1. Аничково, поселение. Местоположение – д. Аничково; д. Адамово, в 0,7 км напротив, правый берег реки Колва. Категория охраны – Местного (областного) значения.

2. Баяновский 1, могильник. Местонахождение – д. Баяново, в 200 м к северо-северо-западу, правый берег реки Исток, правый приток реки Вильва, левый приток реки Косьва, левый приток реки Кама. Категория охраны – Местного (областного) значения.

3. Баяновское 1, селище. Местонахождение – д. Баяново, 1 км к юго-востоку, правый берег реки Вильва, левый приток реки Косьва, левый приток реки Кама. Категория охраны – Местного (областного) значения.

4. Бородкинское 1, селище. Местоположение – д. Бородкино. Восточная часть и прилегающий к ней участок берега реки Вильва, левый берег реки Вильва, левый приток реки Косьва, левый приток реки Кама. Категория охраны – Местного (областного) значения.

5. Лаврятское, городище. Местонахождения – с. Таборы, в 1,5 км к юго-востоку, левый берег реки Вильва. Категория охраны – Федерального значения.

В соответствии со Схемой территориального планирования Пермского края, главным мероприятием регионального уровня в части сохранения и использования археологического наследия Пермского края следует считать создание археологических музеев под открытым небом в местах наибольшей концентрации выявленного археологического наследия на территории края.

Также в сельском поселении располагаются 2 памятника градостроительства и архитектуры Пермской области местного (областного) значения – Церковь Благовещения в с. Никулино и Церковь Богоявления в с. Перемское.

В соответствии со Схемой территориального планирования Пермского края (Т.1 «Положения о территориальном планировании» Санкт-Петербург – Пермь 2009), главным мероприятием регионального уровня в части сохранения и использования археологического наследия Пермского края следует считать создание археологических музеев под открытым небом в местах наибольшей концентрации выявленного археологического наследия на территории края.

В целях сохранения исторической, ландшафтной и градостроительной среды в соответствии с федеральными законами, законами субъектов Российской Федерации устанавливаются зоны охраны объектов культурного наследия. В проекте генерального плана, границы зон охраны памятника приняты по его границам. В пределах земель историко-культурного назначения за пределами земель населенных пунктов, в соответствии с Земельным кодексом РФ, вводится особый правовой режим использования земель, запрещающий деятельность, несовместимую с основным назначением этих земель.

Одновременно данным участкам должен быть придан статус ограничения в обороте согласно требованиям ч.5 ст.27 Земельного кодекса.

В целях сохранения имеющихся объектов культурного наследия на территории Перемского сельского поселения проектом предлагается:

- закрепление в собственности муниципального образования объектов, являющихся бесхозными;

- активизация работы по установлению для всех объектов культурного наследия предметов охраны и границ их территорий, в том числе с выносом их на местность;

- определение и распространение на территории имеющихся объектов культурного наследия режима использования земель историко-культурного назначения;

- приведение учета памятников археологии, установленных решением краевых властей, в состояние, соответствующее их правовому статусу объектов культурного наследия федерального значения;

- организация заказа со стороны правительства края на выполнение и апробацию историко-культурных опорных планов и проектов зон охраны объектов культурного наследия, отвечающих современным нормативным и методическим требованиям;

- разработка проекта мероприятий по сохранению памятников, в том числе при расширении населенных пунктов и строительстве дорог с проведением необходимой консервации, произведением раскопок или экспозицией памятника в русле формирования историко-культурного каркаса Пермского края.

Мероприятия по защите и сохранению объектов культурного наследия приведены в таблице 1.

Таблица 1

Мероприятия по защите и сохранению объектов культурного наследия на
уровне органов местного самоуправления

№ п/п	Наименование мероприятия	Срок	Примечание
1.	Проведение мероприятий по закреплению в собственности и постановке на кадастровый учёт участков в пределах границ территории объекта культурного наследия и проведение мероприятий по выносу опорных точек на местность.	2011	
2.	Инициирование разработки проектов зон охраны объектов культурного наследия, режимов использования земель и градостроительных регламентов в границах данных зон в соответствии с требованиями Положения о зонах охраны объектов культурного наследия (памятников истории и культуры) народов Российской Федерации Пост. Правит. РФ от 26.04.2008 №315)	2011 - 2013	В соответствии с Положением о зонах охраны объектов культурного наследия (памятников истории и культуры) народов Российской Федерации Пост. Правит. РФ от 26.04.2008 №315)
3	Участие в утверждении зон охраны объекта культурного наследия, режимов использования земель и градостроительных регламенты в границах данных зон, внесении материалов в установленном порядке в единый государственный реестр объектов культурного наследия (памятников истории и культуры) народов Российской Федерации и в представлении в орган, осуществляющий деятельность по ведению государственного кадастра недвижимости..	2012-2014	В соответствии с Законом Российской Федерации Об объектах культурного наследия (памятниках истории и культуры) народов Российской Федерации и Законом Пермского края Об объектах культурного наследия (памятниках истории и культуры) народов Российской Федерации, расположенных на территории Пермского края
4	Участие в разработке проектов и мероприятий по сохранению и использованию объектов культурного наследия на территории поселения	с 2012	
5	Проведение работ по сохранению объектов культурного наследия согласно разработанным мероприятиям, в том числе по ограничению хозяйственной и иной деятельности в соответствии с установленными регламентами в границах зон	с 2012	
6	Информирование населения, повышение уровня образования и воспитания населения; создание объединений по охране памятников, экономическое стимулирование субъектов охранной деятельности	с 2011	

3. Мероприятия по охране природы и рациональному природопользованию

Основными направлениями экологизации хозяйственного комплекса поселения являются

- разработка и проведение эффективных природоохранных мероприятий на предприятиях для снижения антропогенной нагрузки на окружающую среду, улучшения экологической обстановки, сокращения числа населения, проживающего в пределах санитарно-защитных зон;
- приоритетное решение проблемы ликвидации источников экологической вредности на предприятиях путем перепрофилирования, модернизации, выноса вредного производства;
- приоритетное размещение новых экологически чистых высокотехнологичных производств;
- внедрение новых форм природопользования с учетом экологических требований (сокращение водопотребления, уменьшение объема отходов и т.д.);
- приоритетное развитие качественной транспортной инфраструктуры с целью улучшения экологической обстановки и недопущения увеличения загрязнения от автотранспорта;
- повышение надежности и модернизация инженерных систем, введение ресурсосберегающих технологий;
- развитие инфраструктуры по утилизации, обезвреживанию и захоронению производственных и твердых бытовых отходов.

В соответствии с Водным кодексом для всех водных объектов установлены водоохранные зоны, прибрежные защитные полосы и береговые полосы.

В границах водоохранных зон запрещаются:

- 1) использование сточных вод для удобрения почв;

2) размещение кладбищ, скотомогильников, мест захоронения отходов производства и потребления, радиоактивных, химических, взрывчатых, токсичных, отравляющих и ядовитых веществ;

3) осуществление авиационных мер по борьбе с вредителями и болезнями растений;

4) движение и стоянка транспортных средств (кроме специальных транспортных средств), за исключением их движения по дорогам и стоянки на дорогах и в специально оборудованных местах, имеющих твердое покрытие.

В границах прибрежных защитных полос наряду с установленными частью 15 статьи 65 Водного кодекса ограничениями запрещаются:

- 1) распашка земель;
- 2) размещение отвалов размываемых грунтов;
- 3) выпас сельскохозяйственных животных и организация для них летних лагерей, ванн.

Мероприятия по защите окружающей среды и природопользованию представлены в таблице 2.

Таблица 2

Мероприятия по защите окружающей среды и природопользованию

№ п/п	Наименование мероприятия	Срок	Примечание
1.	Организация набережных и системы отведения поверхностных стоков в населенных пунктах, расположенных на берегу реки Косьва (Перемское, Красное)	2011	С целью предотвращения попадания стоков в водотоки;
2.	Строительство берегоукреплений на правом берегу реки Косьва к западу от села Перемское	2012	Предотвращение разрушения автодороги, соединяющей село с внешними автодорогами
3.	Разработка проектов зон санитарной охраны источников хозяйственно-питьевого водоснабжения	2014	
4.	Разработка проектов водоохраных зон и прибрежных защитных полос	2014	

5.	Разработка генеральной схемы санитарной очистки для Добрянского муниципального района	2014	
6.	Организация системы мониторинга компонентов природной среды	2014	

3.1. Мероприятия по улучшению медико-экологической ситуации

Защита водных источников от загрязнения

Источником питьевой воды являются подземные воды. Водозаборные скважины расположены в с. Перемское – 1 шт.; пос. Челва – 1 шт.; с. Никулино – 1 шт. Проекты зон санитарной охраны для этих источников не разработаны. Настоящим проектом предусматривается установление границ I пояса ЗСО на расстоянии 50 м от водозабора.

В соответствии с СанПиН 2.1.4.111-02 «Зоны санитарной охраны источников водоснабжения и водопроводов питьевого назначения», для водонапорных башен граница I пояса ЗСО устанавливается на расстоянии 10 м, для насосных станций – 15 м. Ширину санитарно-защитной полосы необходимо принять: при отсутствии грунтовых вод – не менее 10 м при диаметре водоводов до 1000 мм и не менее 20 м при диаметре водоводов более 1000 мм, при наличии грунтовых вод - не менее 50 м вне зависимости от диаметра водовода.

В дальнейшем необходима разработка проектов зон санитарной охраны для всех источников водоснабжения. В пределах поясов зон санитарной охраны предусматривается специальный режим эксплуатации территории, регламентирующийся СанПиН 2.1.4.111-02 «Зоны санитарной охраны источников водоснабжения и водопроводов питьевого назначения». Кроме того, необходим контроль качества воды.

Защита от электромагнитного излучения

Санитарно-защитные зоны от электроподстанций устанавливаются в соответствии с требованиями СанПиН 2.2.1/2.1.1 «Санитарно-защитные зоны и санитарная классификация предприятий, сооружений и иных объектов».

Для воздушных линий электропередач устанавливаются санитарные разрывы в соответствии с СНиП 2.05.02-85* «Автомобильные дороги»: 220 кВ – 25 м; 110 кВ – 20 м; 10 кВ – 10 м.

4. Этапы реализации предложений по территориальному планированию

Проектом генерального плана Перемского сельского поселения в соответствии с «Программой социально-экономического развития Добрянского муниципального района» предусматривается две очереди его реализации:

- Первая очередь – 2014 год;
- Вторая очередь – 2035 год.

Этапы реализации и очереди строительства объектов капитального строительства местного значения для осуществления полномочий органов местного самоуправления, и иных объектов социального и культурно-бытового обслуживания, инженерной и транспортной инфраструктур отражены в таблицах 3, 4, 5, 6.

Мероприятия по рекультивации свалок в лесных массивах сельского поселения и мероприятия по организации поверхностного водоотвода представлены в таблицах 7 и 8.

Таблица 3

Этапы реализации мероприятий по развитию социальной инфраструктуры Перемского сельского поселения

№ п/п	Объекты социальной инфраструктуры	Населенный пункт	Единица измерения	Количество	Срок реализации	Примечание
1	2	3	4		5	6
Объектов капитального строительства местного значения для осуществления полномочий органов местного самоуправления						
1	Детские дошкольные учреждения	Перемское	мест	21(пристрой)	2014	
		Никулино	мест	21(пристрой)	2014	
		Красное	мест	9	2014	
2	Общеобразовательные школы	Красное	учащ.	19	2014	
3	Аптека	Перемское	объект	1	2014	
		Таборы	объект	1	2014	
		Никулино	объект	1	2014	
		Красное	объект	1	2014	
4	Выдвижной пункт скорой помощи	Перемское	автомобиль	1	2014	
5	Пожарное депо	Перемское	автомобиль	2	2014	
		Никулино	автомобиль	2	2035	
		Красное	автомобиль	2	2035	
6	Физкультурно-оздоровительный объект, спорт. зал	Перемское	м ² площади пола	46,7	2035	
		Таборы	м ² площади пола	13,9	2035	
		Никулино	м ² площади пола	43,9	2035	
		Красное	м ² площади пола	12	2035	
Иные объекты капитального строительства						
7	Объект общественного питания	Таборы	мест	9	2014	
		Красное	мест	8	2014	

8	Магазин смешанных товаров		Перемское	м ² торговой площади	156,7	2035	
			Таборы	м ² торговой площади	65,1	2035	
			Красное	м ² торговой площади	34,6	2035	
9	Предприятия бытового обслуживания		Перемское	рабочих мест	1	2035	
			Таборы	рабочих мест	1	2035	
			Никулино	рабочих мест	1	2035	
			Красное	рабочих мест	1	2035	
10	Прачечная		Перемское	кг. белья в смену	46,7	2035	
11	Химчистка		Перемское	кг. вещей в смену	2,7	2035	
12	Клуб		Таборы	мест	18,5	2035	
			Никулино	мест	59		
			Красное	мест	15		
	в т.ч.:	кинозал	Перемское	мест	20		
		библиотека	Таборы	тыс.ед. хранения	1,4		
			Красное	тыс.ед. хранения	0,3		
13	Юридическая консультация		Перемское	выездное обслуживание		2035	
14	Нотариальная контора		Перемское	выездное обслуживание		2035	
15	Отделение сбер. банка		Таборы	объект	1		
16	Пункт приёма продукции личных подсобных хозяйств и побочного использования лесов		Перемское	раб.мест	1		
			Таборы	раб.мест	1	2035	
			Никулино	раб.мест	1		
			Красное	раб.мест	1	2035	

Таблица 4

Этапы реализации мероприятий по развитию инженерной инфраструктуры Перемского сельского поселения

п/п	Населенные пункты	Вид сооружения инженерной инфраструктуры	Протяженность, км	Назначение	Мощность, м ³ /сут	Срок реализации	Примечание
1	2	3	4	5	6	7	8
1. Водоснабжение							
1.1	с. Перемское	Водонапорная башня	-	обеспечение населения водой питьевого качества с. Перемское	210	I очередь 2014	-
1.2	с. Никулино	Водонапорная башня	-	обеспечение населения водой питьевого качества с. Никулино	100	I очередь 2014	-
1.3	пос. Челва	Водонапорная башня	-	обеспечение населения водой питьевого качества пос. Челва	105	I очередь 2014	-
1.4	дер. Красное	Насосная станция	-	обеспечение населения водой питьевого качества дер. Красное	40	I очередь 2014	-
2. Газификация							
2.1	с. Вильва-Перемское	газопровод среднего давления, ГРП	9,3	газификация с. Перемское	-	2035	протяженность указана от границы Перемского СП (согласовано с проектом газоснабжения)

							генерального плана Вильвенского сельского поселения)	
2.2	Газопровод Вильва- Перемское пос. Таборы	—	газопровод среднего давления, ГРП	3,9	газификация пос. Таборы	-	2035	-
2.3	Перемское Грязнуха	-	газопровод среднего давления, ГРП	14,7	газификация д. Грязнуха	-	2035	-
2.4	Грязнуха Никулино	-	газопровод низкого давления	1,8	газификация с. Никулино	-	2035	-
2.5	Грязнуха - Челва		газопровод низкого давления	9,3	газификация с. Никулино	-	2035	-

Таблица 5

Этапы реализации мероприятий по развитию транспортной инфраструктуры Перемского сельского поселения

№ п/п	Автодороги, объекты транспортной инфраструктуры	Протяженность, км	Назначение	Срок реализации	Примечание
1	2	3	4	5	6
Строительство новых объектов					
1	А/д Вильва – Таборы - Губаха	21	Связь населенных пунктов Добрянского муниципального района между собой, а также с прилегающими Александровских, Губахинским районами	2014	
2	А/д Челва – Красное (до переправы)	6,2	Связь населенных пунктов Перемского сельского поселения. Обеспечение транспортной доступности до административного центра поселения	2014	
3	Паромная переправа через реку Косьва (при инициативе органов местного самоуправления)	0,7	Связь населенных пунктов групповой системы расселения с административным центром сельского поселения	2014	Данная связь необходима для доставки продовольствия, а также для развития объектов рекреационного назначения в данном районе сельского поселения

4	А/д «Вильва – Перемское»	6,5	Прямая связь Перемского сельского поселения с пос. Вильва	2035	Длина сооружения ~100 м; Ширина проезжей части в пределах сооружения не менее 7 м (пропуск транспорта в двух направлениях);
5	Мост на а/д «Вильва – Перемское» через реку Косьва	0,100*			
6	А/д «Баташата - ст.пос Тихая - Канюки - Тихая - Милково»	18	Связь отдаленных населенных пунктов с центрами групповой системы расселения и сельского поселения	2014	
7	А/д «Н-Лух – а/д Пермь-Березники»	3,3	Прямая связь с Висимским сельским поселением. Создание замкнутой структуры автодорог	2014	
8	Ж/д переезд в дер. Тихая		Связь населенных пунктов левого берега реки Косьва, находящихся за линией железной дороги.	2014	
Реконструкция участков существующих автодорог					
1	Перемское – а/д «Пермь-Березники»	2	Обеспечение связи административного центра сельского поселения с автодорогой регионального значения «Пермь-Березники»	2014	В настоящее время является основной связью районного центра с автодорогами внешней сети. Нуждается в реконструкции, так как технические параметры не соответствуют выполняемой функции.

2	Кунья - Таборы	13			Необходима реконструкция. Отсутствует покрытие.
3	Подъезд к селу Никулино от а/д «Пермь-Березники»	7	Обеспечение связи населенных пунктов групповой системы расселения с автодорогами внешней сети.	2014	
4	Никулино - Омеличи	2,3	Обеспечение связи населенных пунктов с центром групповой системы расселения и с внешними автодорогами	2014	

Таблица 6

Годовой объем работ по ремонту сети автодорог в пределах сельского поселения
(без учета автодороги регионального значения «Пермь – Соликамск»)

Общая протяженность дорог сельского поселения, км	Периодичность проведения ремонта, лет ⁻¹	Годовой объем ремонтных работ, км/год
86,0	6	14,3

Таблица 7

Мероприятия по рекультивации свалок в лесных массивах сельского поселения

№ п/п	Наименование мероприятия	Срок реализации	Примечания
1	2	3	4
1	Проведение инвентаризации - определение местоположения несанкционированных свалок твердых бытовых отходов	2011	
2	Проведение комплекса экологических исследований (гидрогеологические, геологические, почвенные, исследования атмосферы, проверка отходов на радиоактивность и т.п.) Решение вопросов по утилизации отходов, консервации фильтрата, использование биогаза, устройство экранов и т.д.	2014	В соответствии со специально разработанным проектом
3	Лесохозяйственное направление рекультивации: создание на нарушенных полигонами землях лесных насаждений различного типа. Создание и выращивание лесных культур мелиоративного, противоэрозионного, полезационного, ландшафтно-озеленительного назначения.	2035	

При осуществлении сельскохозяйственного направления рекультивации выращивание овощей и фруктов, а также коллективное садоводство допускается через 10-15 лет, создание сенокосно-пастбищных угодий - через 1-3 года после закрытия полигона. Строительное направление рекультивации закрытых полигонов - приведение территории закрытого полигона в состояние, пригодное для промышленного и гражданского строительства.

Мероприятия по организации поверхностного водоотвода

№ п/п	Наименование мероприятия	Срок реализации	Примечания
1	2	3	4
1	Проведение инвентаризации - определение населенных пунктов для проведения первоочередных мероприятий	2011	
2	Проведение реконструкции существующей системы лотков и кюветов. Строительство устройств сбора и отведения дождевых вод на проблемных территориях населенных пунктов. Устройство первичных очистных сооружений для механической очистки стоков.	2014	В соответствии со специально разработанным проектом
3	Строительство систем поверхностного водоотвода. Усовершенствование очистных сооружений для приведения качества стоков в соответствие требованиям	2035	

IV. Предложения по первоочередной разработке документации территориального планирования

В соответствии с Градостроительным кодексом российской Федерации для обеспечения управления градостроительной деятельностью на территории Перемского сельского поселения требуется первоочередная разработка следующей документации по территориальному планированию, градостроительному зонированию и планировке территорий:

- генеральные планы населённых пунктов, совмещённые с проектами планировки территорий в отношении определения красных линий и границ зон планируемого размещения объектов социально-культурного и коммунально-бытового назначения, иных объектов капитального строительства населённых пунктов сел Перемское и Никулино, пос. Таборы и дер. Красное;

- подготовка Правил землепользования и застройки для Перемского сельского поселения с разработкой карты (карт) градостроительного зонирования и определения градостроительных регламентов территориальных зон как в границах населённых пунктов, так и для незаселённых территорий;

- подготовка проектов межевания для территорий, определяемых для развития строительства, в том числе для неиспользуемых для проживания жилых территориях в границах всех населённых пунктов поселения;

- разработка градостроительных планов земельных участков первоочередного строительства.

V. Перечень прилагаемых графических материалов

№	Наименование схемы	Масштаб	Кол-во листов в схеме	Гриф
Утверждаемая часть				
1	Генеральный план (основной чертеж)	1:50000	1	ДСП
2	Схема границ земель сельскохозяйственного назначения, границ земель обороны и безопасности, границ земель иного специального назначения, границ земель лесного фонда, границ земель водного фонда, границ земель особо охраняемых природных территорий федерального и регионального значения Схема существующих и планируемых границ земель промышленности, энергетики, транспорта, связи	1:100000	1	ДСП
3	Схема границ функциональных зон с отображением параметров развития таких зон	1:100000	1	ДСП
4	Схема границ зон с особыми условиями использования территорий	1:100000	1	ДСП
5	Схема границ территорий объектов культурного наследия	1:100000	1	ДСП
6	Схема территорий объектов археологического наследия федерального значения	1:100000	1	ДСП
7	Схема границ территорий, подверженных риску возникновения чрезвычайных ситуаций природного и техногенного характера	1:100000	1	ДСП
8	Схема развития объектов и сетей инженерно-технического обеспечения Схема развития объектов транспортной инфраструктуры Схема развития иных объектов, включая объекты социального обслуживания	1:100000	1	ДСП

СОДЕРЖАНИЕ 3

Предложения по функционально-планировочной организации территории и развития инфраструктур Перемского сельского поселения 3

- I. Общие положения территориального планирования5
- II. Цели и задачи территориального планирования Перемского сельского поселения8
- III. Мероприятия по территориальному планированию и последовательность их выполнения11

1. Территориальный прогноз социально-экономического развития..... 11

- 1.1. Прогноз численности населения.....11
- 1.2. Развитие промышленности12
- 1.3. Развитие сельскохозяйственной отрасли13
- 1.4. Развитие лесохозяйственного комплекса.....14
- 1.5. Развитие систем расселения.....15
- 1.6. Развитие социальной инфраструктуры16

2. Предложения по функционально-планировочной организации территории и развития инфраструктур Перемского сельского поселения 17

- 2.1. Развитие планировочной структуры17
- 2.2. Функциональное зонирование18
- 2.3. Мероприятия по развитию социальной инфраструктуры22
- 2.4. Мероприятия по развитию инженерной инфраструктуры22
- 2.5. Мероприятия по развитию транспортной инфраструктуры.....25
- 2.6. Мероприятия по охране объектов культурного наследия27

Таблица 1 30

3. Мероприятия по охране природы и рациональному природопользованию 31

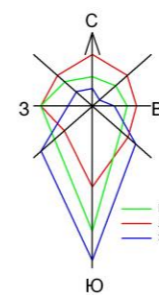
- 3.1. Мероприятия по улучшению медико-экологической ситуации34

4. Этапы реализации предложений по территориальному планированию 35

- IV. Предложения по первоочередной разработке документации территориального планирования45
- V. Перечень прилагаемых графических материалов46

Перемское сельское поселение

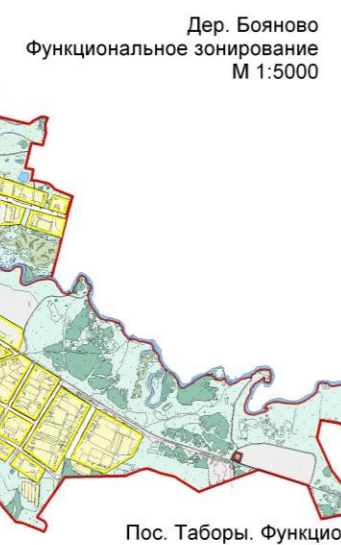
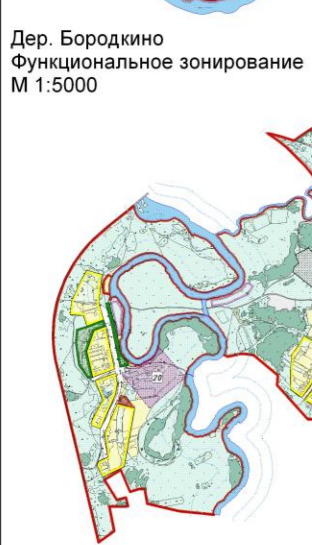
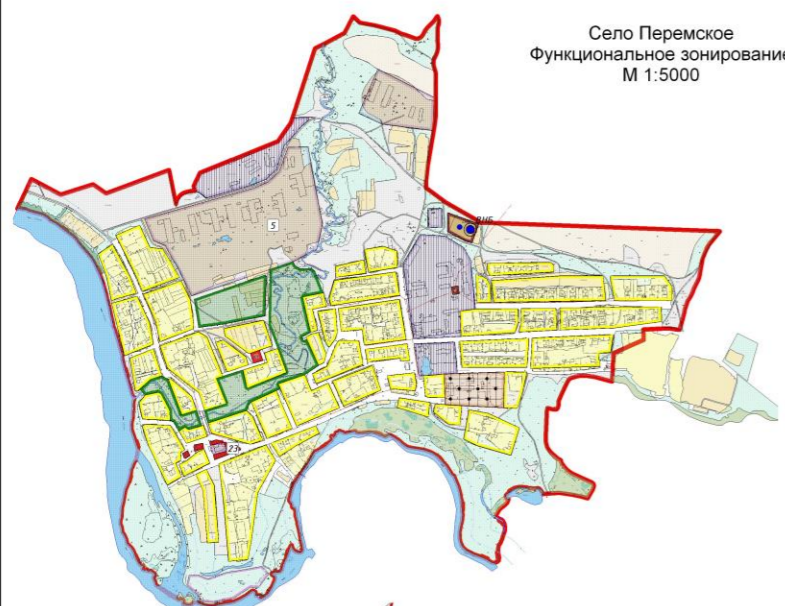
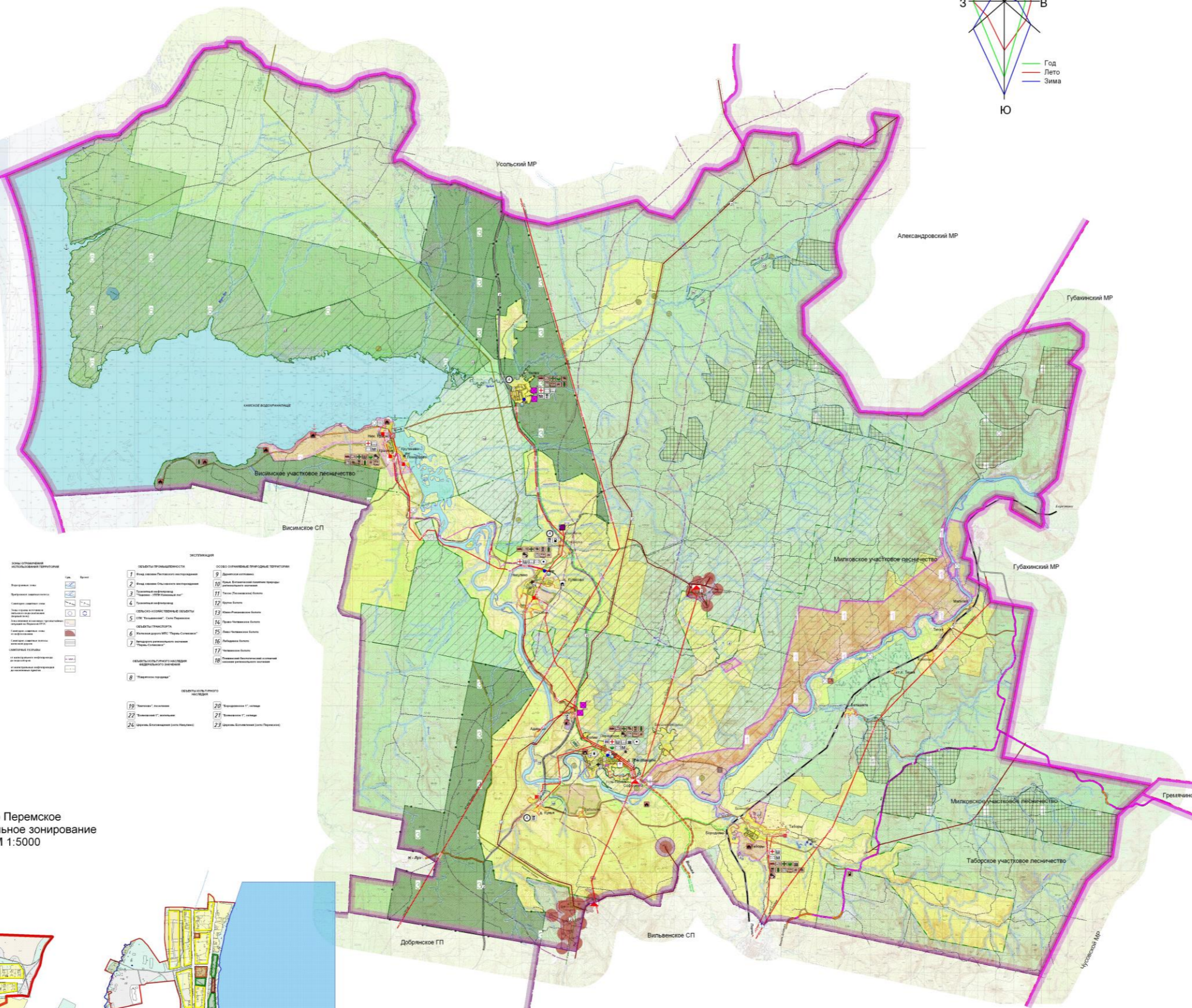
Генеральный план
(основной чертеж)
М 1:50000



Условные обозначения

Объекты:

- Административные здания
- Образовательные учреждения
- Культурно-досуговые учреждения
- Средства массовой информации
- Спортивные сооружения
- Сельскохозяйственные объекты
- Средства транспорта
- Средства связи
- Средства охраны
- Средства благоустройства
- Средства озеленения
- Средства водоснабжения
- Средства водоотведения
- Средства энергоснабжения
- Средства связи
- Средства охраны
- Средства благоустройства
- Средства озеленения
- Средства водоснабжения
- Средства водоотведения
- Средства энергоснабжения

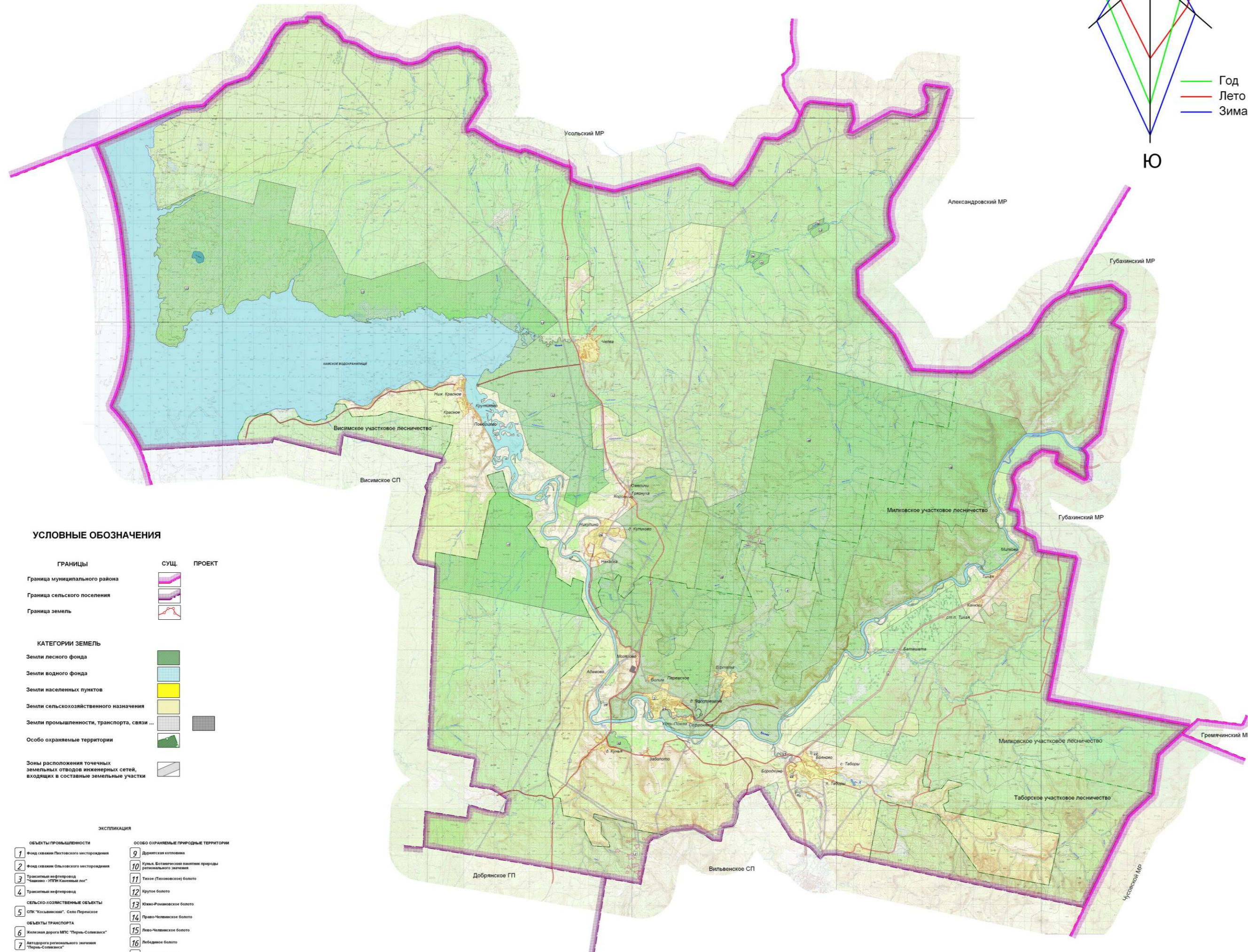
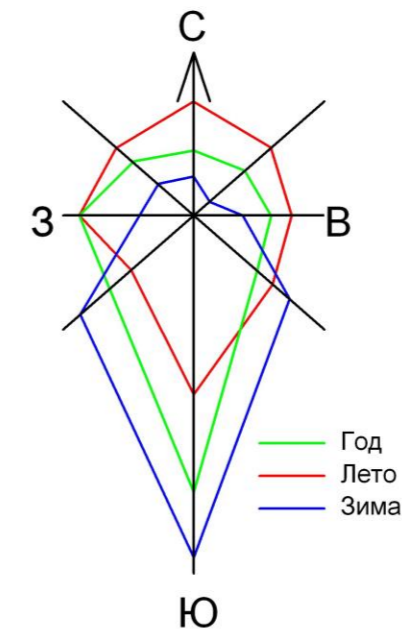


ИЗДАНИЕ		ИЗДАНИЕ	
№	ДАТА	№	ДАТА
1	2011	2	2011
3	2011	4	2011
5	2011	6	2011
7	2011	8	2011
9	2011	10	2011
11	2011	12	2011
13	2011	14	2011
15	2011	16	2011
17	2011	18	2011
19	2011	20	2011
21	2011	22	2011
23	2011	24	2011
25	2011	26	2011

Перемское сельское поселение

Схема границ земель сельскохозяйственного назначения, границ земель обороны и безопасности, границ земель иного специального назначения, границ земель лесного фонда, границ земель водного фонда, границ земель особо охраняемых территорий федерального и регионального значения
Схема существующих и планируемых границ земель промышленности, энергетики, транспорта, связи ...
М 1:100 000

ДСП



УСЛОВНЫЕ ОБОЗНАЧЕНИЯ

- ГРАНИЦЫ**
- Граница муниципального района
 - Граница сельского поселения
 - Граница земель
- КАТЕГОРИИ ЗЕМЕЛЬ**
- Земли лесного фонда
 - Земли водного фонда
 - Земли населенных пунктов
 - Земли сельскохозяйственного назначения
 - Земли промышленности, транспорта, связи ...
 - Особо охраняемые территории
- Зоны расположения точечных земельных отводов инженерных сетей, входящих в составные земельные участки**

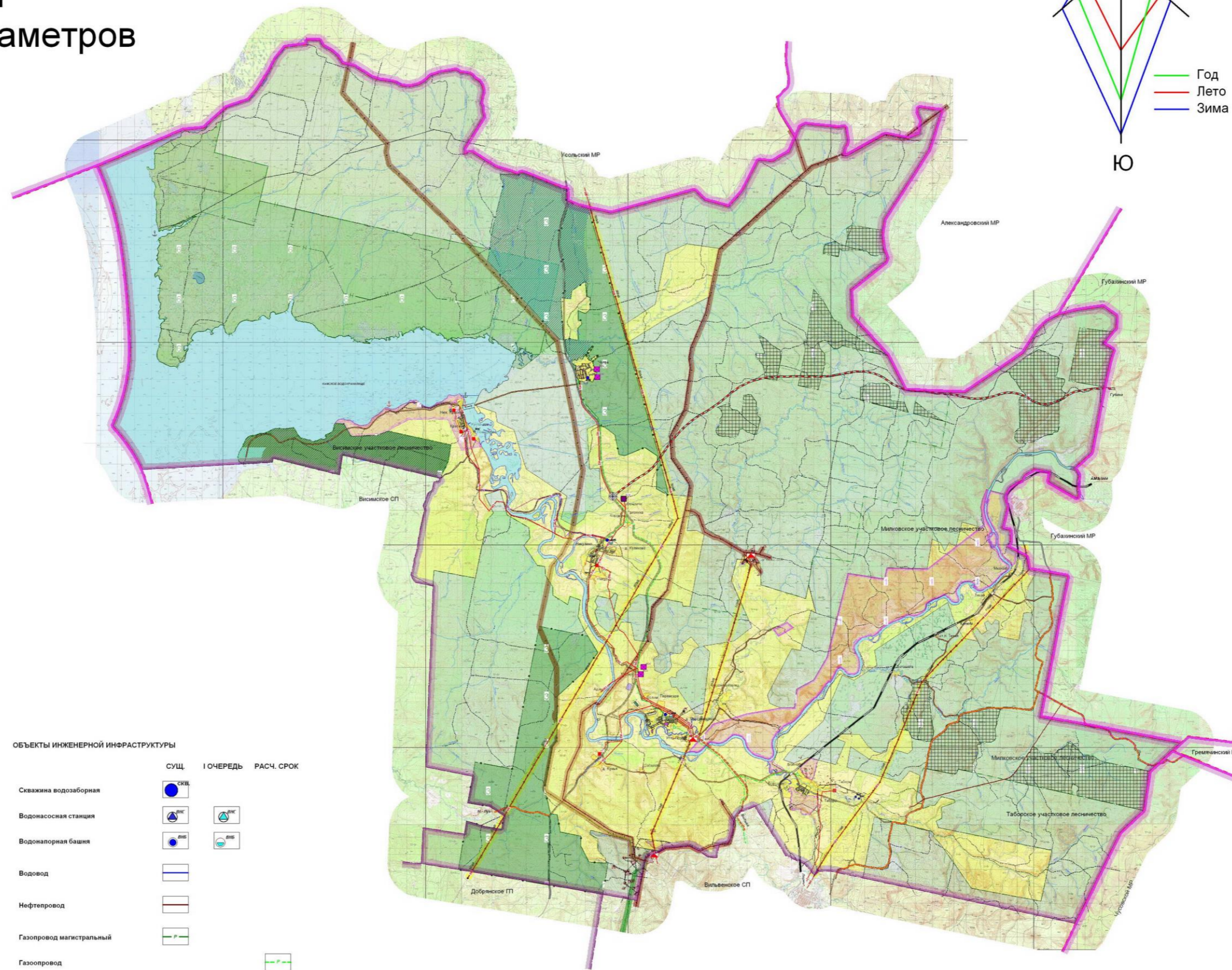
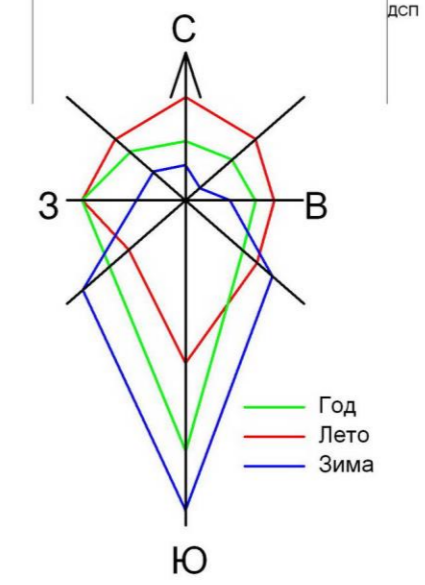
ЭКСПЛИКАЦИЯ

- ОБЪЕКТЫ ПРИРОДНОСТИ**
- 1 Фонд священной Пеллазской историко-культурной территории
 - 2 Фонд священной Ольховской историко-культурной территории
 - 3 Заповедник «Средне-Уральский»
 - 4 Транзитный водопровод
 - 5 СПИ «Сельская», село Перемское
 - 6 Милославская дорога МПС «Перем-Сельская»
 - 7 Автодорога регионального значения «Перем-Сельская»
 - 8 «Перемские городки»
- ОСОБО ОХРАНЯЕМЫЕ ПРИРОДНЫЕ ТЕРРИТОРИИ**
- 9 Дупельская котловина
 - 10 Курья. Историческая памятная территория регионального значения
 - 11 Талик (Таликовское болото)
 - 12 Крутое болото
 - 13 Южно-Рыжовское болото
 - 14 Ляво-Челюевское болото
 - 15 Ляво-Челюевское болото
 - 16 Лядиновское болото
 - 17 Челюевское болото
 - 18 Плавинский биологический заказник регионального значения
 - 19 «Антонов», поселение
 - 20 «Бирюковское 1», поселение
 - 21 «Бирюковское 2», поселение
 - 22 «Бирюковское 3», поселение
 - 23 Црель, Боголюбово (село Перемское)

№964/08 - ГП			
Перемское сельское поселение Добрянского муниципального района Пермского края			
Должность	Фамилия	Подпись	Дата
Генеральный директор	Сема С.И.		
Генеральный директор	Ильинская Е.В.		
Выполнил	Захаров Д.В.		
Разработчик	Син Л.Р.		
Разработчик	Савельева Е.Н.		

Перемское сельское поселение

Схема границ функциональных зон с отображением параметров их развития
М1:100 000



УСЛОВНЫЕ ОБОЗНАЧЕНИЯ

ГРАНИЦЫ

- Граница муниципального района
- Граница сельского поселения
- Граница населенного пункта
- Граница лесничества
- Граница населенного пункта проектная

КАТЕГОРИИ ЗЕМЕЛЬ

- Земли лесного фонда
- Земли водного фонда
- Земли населенных пунктов
- Земли с/х назначения
- Земли промышленности, транспорта, связи...
- Особо охраняемые природные территории
- Леса I группы
- Незаселенные территории (луга)

ВИДЫ ЛЕСОПОЛЬЗОВАНИЯ

- заготовка древесины
- заготовка недревесных лесных ресурсов
- использование участков лесного фонда для нужд охотничьего хозяйства
- использование участков лесного фонда для культурно-оздоровительных, туристических и спортивных целей
- использование участков лесного фонда для научно-исследовательских целей

ФУНКЦИОНАЛЬНОЕ ЗОНИРОВАНИЕ

- Территория кварталов индивидуальной застройки
- Территории общественных центров
- Территории образовательных учреждений
- Территории промышленных и коммунально-складских объектов
- Особо охраняемые территории историко-культурного назначения
- Особо охраняемые территории лечебно-оздоровительного назначения
- Территория развития дачных и садоводческих товариществ
- Озеленение общего пользования
- Территории коллективных садов
- Территории кладбищ

ОБЪЕКТЫ ИНЖЕНЕРНОЙ ИНФРАСТРУКТУРЫ

- Скважина водозабора
- Водонасосная станция
- Водонапорная башня
- Водовод
- Нефтепровод
- Газопровод магистральный
- Газопровод
- ГРП
- ЦПС
- Электростанция
- Линии электропередач 10 кВ
- Линии электропередач 110 кВ
- Линии электропередач 500 кВ
- Распределительный пункт
- Телевизионная вышка
- Вышка сотовой связи
- Линии связи
- Радиостанция

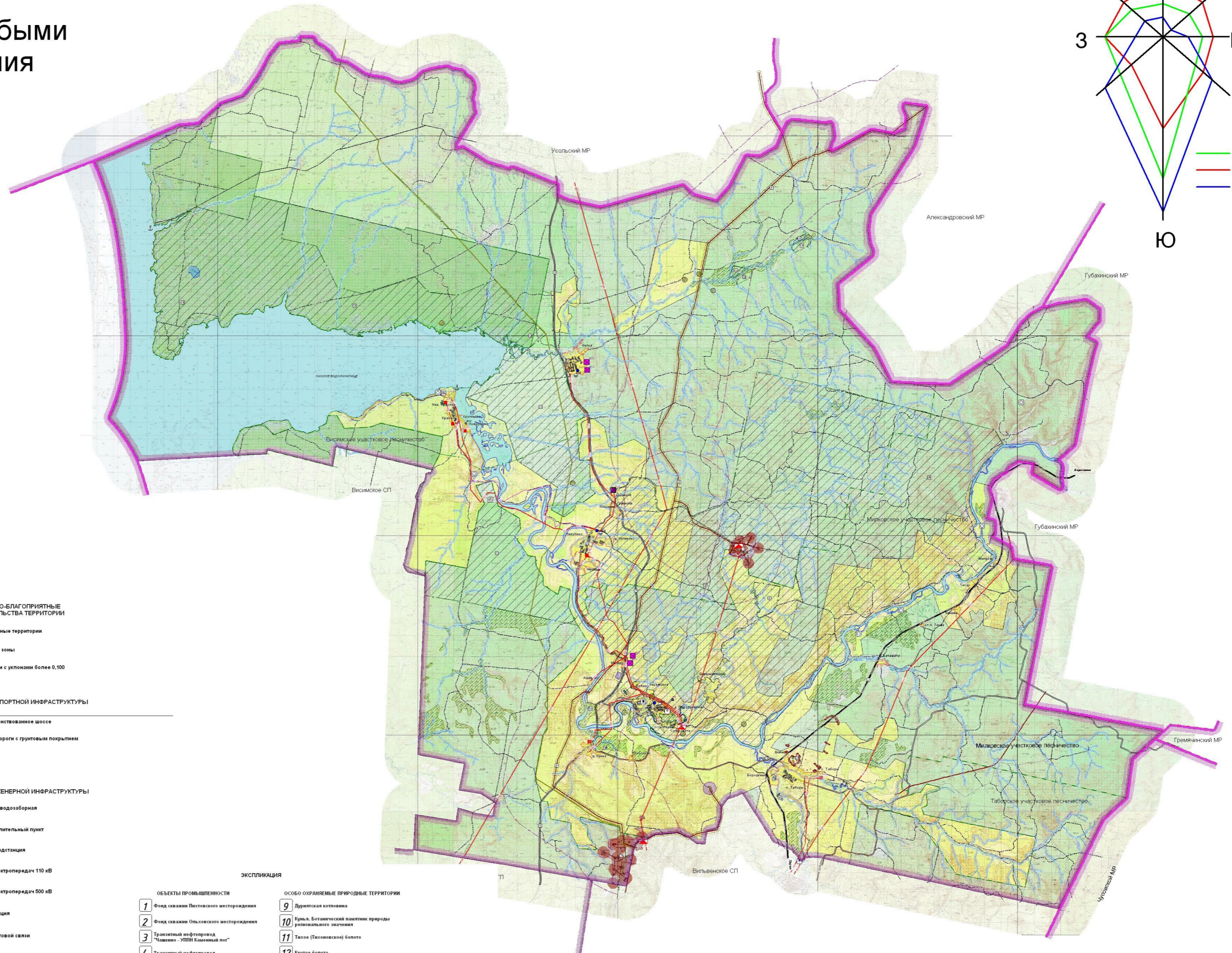
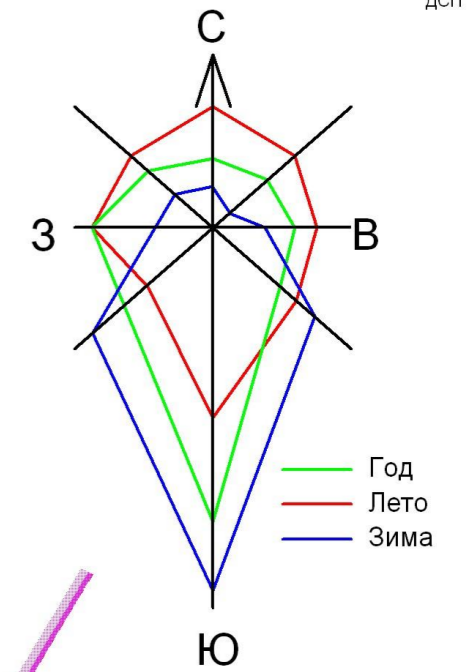
ОБЪЕКТЫ ТРАНСПОРТНОЙ ИНФРАСТРУКТУРЫ

- Дороги с твердым покрытием
- Дороги с гравийным покрытием
- Грунтовые дороги
- Железные дороги
- Охраняемый ж/д переезд
- Переправа
- Пристань
- Транспортная развязка в разных уровнях
- Мосты

№964/08 - ГП			
Должность	Фамилия	Имя	Отчество
Инженер-СП	Васильев А.А.	Сергей	Владимирович
Глав. СП	Орлов С.В.	Сергей	Владимирович
Глав. СП	Орлов А.А.	Александр	Александрович
Ведущий	Давыдов В.В.	Владимир	Владимирович
Разработчик	Сидоров И.И.	Иван	Иванович
Разработчик	Сидорова Е.Е.	Елена	Евгеньевна
Разработка проекта "Схема границ Перемского сельского поселения Добряковского муниципального района Пермского края" с отображением функциональных зон с отображением параметров развития М1:100 000			Степан
08/149 об. 09.16.6805			Лист
ФГУП "Уралгорлодземин"			Листа
г. Екатеринбург			

Перемское сельское поселение

Схема границ зон с особыми условиями использования территорий М 1:100000



УСЛОВНЫЕ ОБОЗНАЧЕНИЯ

- ГРАНИЦЫ**
- Граница муниципального района
 - Граница сельского поселения
 - Граница населенного пункта
 - Граница лесничества
- КАТЕГОРИИ ЗЕМЕЛЬ**
- Земли лесного фонда
 - Земли водного фонда
 - Земли населенных пунктов
 - Земли сельскохозяйственного назначения
 - Земли промышленности, транспорта, связи ...
 - Особо охраняемые территории
 - Леса I группы
 - Населенные территории (поселки)
- ФУНКЦИОНАЛЬНОЕ ЗОНИРОВАНИЕ**
- Территории кварталов индивидуальной застройки
 - Территории общественных центров
 - Территории образовательных учреждений
 - Территории промышленных и коммунально-складских объектов объектов
- ЗОНЫ ОГРАНИЧЕНИЯ ИСПОЛЬЗОВАНИЯ ТЕРРИТОРИЙ**
- Водоохранные зоны
 - Прибрежная защитная полоса
 - Санитарно-защитные зоны
 - Зоны охраны источников питьевого водоснабжения (первый пояс)
 - Леса "Камского экологического коридора" в составе СТП Пермского края (ИПМ "Эко", 2009)
 - Особо охраняемые территории
 - Санитарно-защитные зоны от нефтедобывающих скважин
 - Санитарно-защитные полосы от железной дороги
- ОГРАНИЧЕННО-БЛАГОПРИЯТНЫЕ ДЛЯ СТРОИТЕЛЬСТВА ТЕРРИТОРИИ**
- Заболоченные территории
 - Карстовые зоны
 - Территории с уклонами более 0,100
- ОБЪЕКТЫ ТРАНСПОРТНОЙ ИНФРАСТРУКТУРЫ**
- Усовершенствованное шоссе
 - Прочие дороги с грунтовым покрытием
 - Пристани
- ОБЪЕКТЫ ИНЖЕНЕРНОЙ ИНФРАСТРУКТУРЫ**
- Связьная водозаборная
 - Распределительный пункт
 - Электростанция
 - Линии электропередач 110 кВ
 - Линии электропередач 500 кВ
 - Радиостанция
 - Вышка сотовой связи
 - Линия связи
 - Нефтепровод
 - Геологическая скважина
 - Продуктопровод
 - Проектируемый газопровод
- САНИТАРНЫЕ РАЗРЫВЫ**
- от магистрального нефтепровода до водозаборов
 - от магистральных нефтепроводов до населенных пунктов

ЭКСПЛИКАЦИЯ

- ОБЪЕКТЫ ПРОМЫШЛЕННОСТИ**
- 1 Фонд скважин Пестовского месторождения
 - 2 Фонд скважин Опольского месторождения
 - 3 Транзитный нефтепровод "Чарыно - УИИ Камский лес"
 - 4 Транзитный нефтепровод
- СЕЛЬСКО-ХОЗЯЙСТВЕННЫЕ ОБЪЕКТЫ**
- 5 СПК "Каславский", село Перемское
- ОБЪЕКТЫ ТРАНСПОРТА**
- 6 Железная дорога МПС "Пермь-Селкивская"
 - 7 Автодорога регионального значения "Пермь-Селкивская"
- ОБЪЕКТЫ КУЛЬТУРНОГО НАСЛЕДИЯ ФЕДЕРАЛЬНОГО ЗНАЧЕНИЯ**
- 8 "Паратское горадино"
- ОБЪЕКТЫ КУЛЬТУРНОГО НАСЛЕДИЯ**
- 19 "Амчилово", поселение
 - 22 "Белославский 1", поселение
 - 24 Церковь Благовещения (село Наумово)
 - 9 Дуринская котловина
 - 10 Курья, Битанский памятник природы регионального значения
 - 11 Талко (Пасковское болото)
 - 12 Крутое болото
 - 13 Южно-Романовское болото
 - 14 Приво-Человское болото
 - 15 Лесно-Человское болото
 - 16 Песчаное болото
 - 17 Человское болото
 - 18 Покровский биологический заказник регионального значения
 - 20 "Березинское 1", поселение
 - 21 "Белославское 1", поселение
 - 23 Церковь Благовещения (село Пермское)

№964/08 - ГП				Разработка проекта "Пятитип Перемского сельского поселения Добрянского муниципального района Пермского края"		
Должность	Фамилия	Подпись	Дата	Страна	Лист	Листов
Исполнитель ГП	Смирнов А.А.			РФ	1	1
Технический руководитель ГП	Смирнов А.А.			РФ	1	1
Разработчик	Смирнов А.А.			РФ	1	1
Проверенный	Смирнов А.А.			РФ	1	1
Разработчик	Смирнов А.А.			РФ	1	1
Проверенный	Смирнов А.А.			РФ	1	1

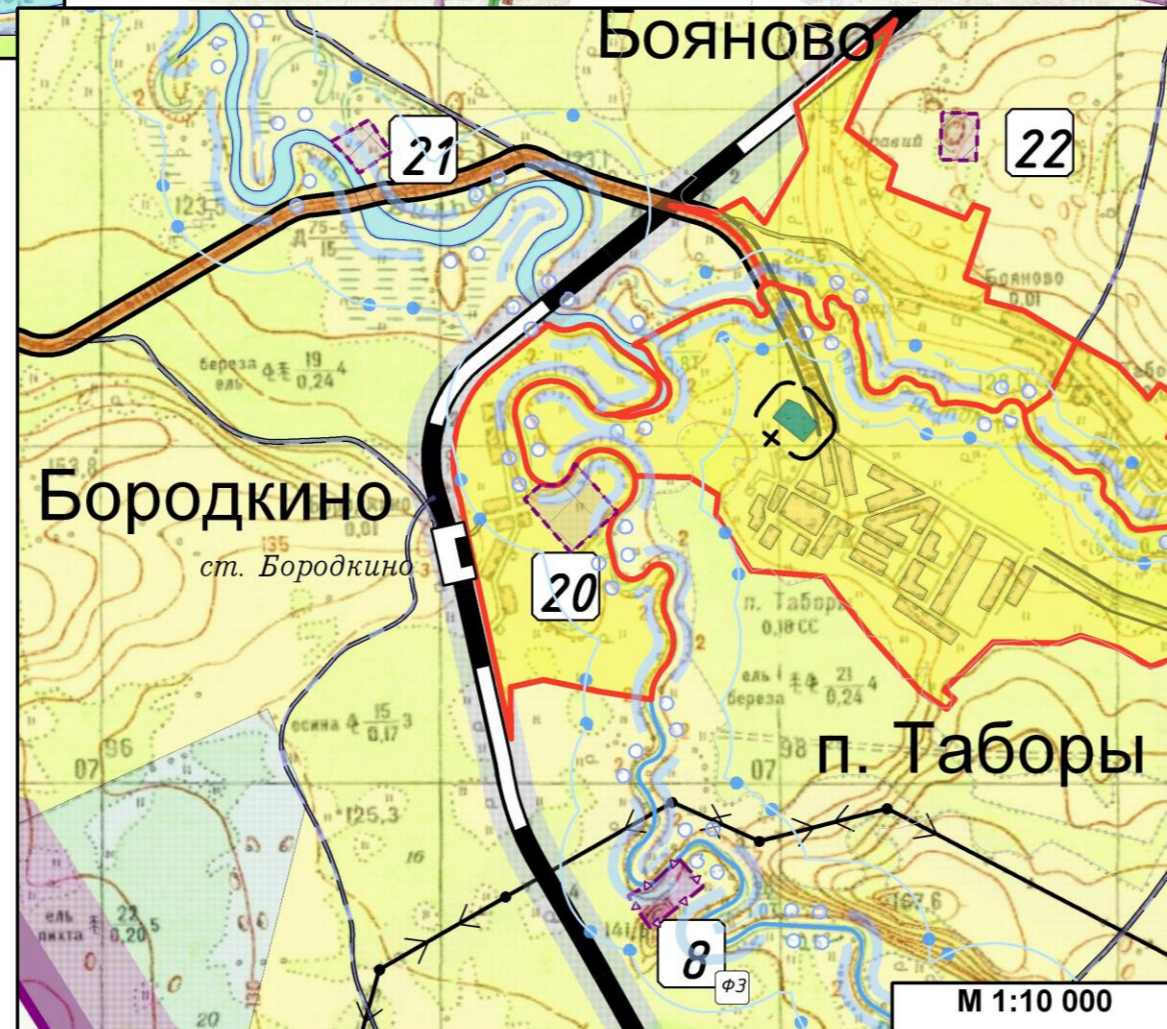
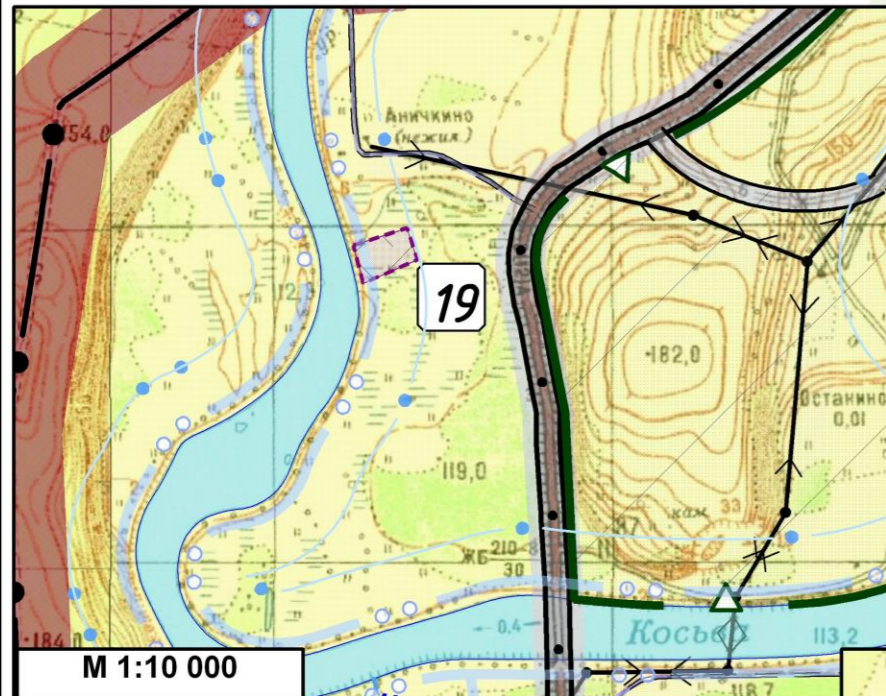
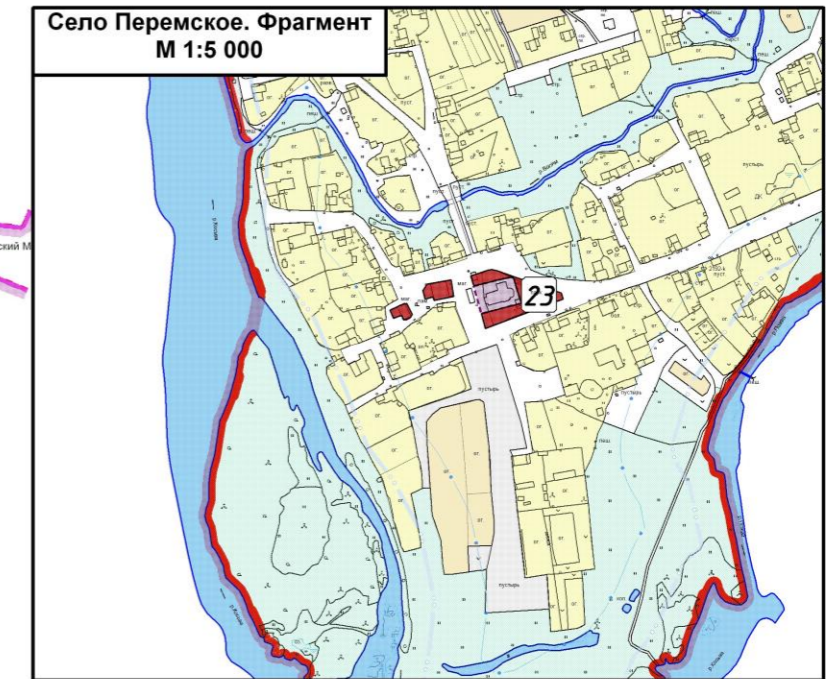
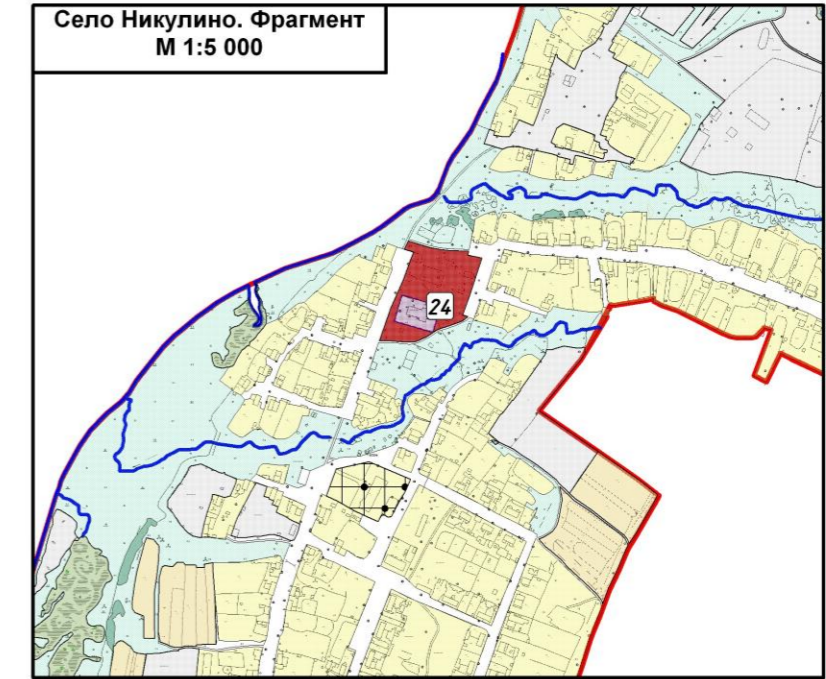
08/149 об. 09.16.6805

ФГУП "Уралгидрогеология" г. Екатеринбург

Перемское сельское поселение

Схема границ территорий объектов культурного наследия М1:100 000

ДСП



УСЛОВНЫЕ ОБОЗНАЧЕНИЯ

- ГРАНИЦЫ**
 - Граница муниципального района
 - Граница сельского поселения
 - Граница населенного пункта
 - Граница лесничества
- КАТЕГОРИИ ЗЕМЕЛЬ**
 - Земли лесного фонда
 - Земли водного фонда
 - Земли населенных пунктов
 - Земли сельскохозяйственного назначения
 - Земли промышленности, транспорта, связи ...
- ОСОБО ОХРАНЯЕМЫЕ ПРИРОДНЫЕ ТЕРРИТОРИИ**
 - Объекты культурного наследия
 - Объекты культурного наследия федерального значения
- Леса и группы**
 - Леса группы
 - Мелколиственные территории (луга)
- ОБЪЕКТЫ ИНЖЕНЕРНОЙ И ТРАНСПОРТНОЙ ИНФРАСТРУКТУРЫ**
 - Дороги с твердым покрытием
 - Дороги с гравийным покрытием
 - Грунтовые дороги
 - Жилые дороги
- ФУНКЦИОНАЛЬНОЕ ЗОНИРОВАНИЕ**
 - Территория кварталов индивидуальной застройки
 - Территория общественных центров
 - Территория образовательных учреждений
 - Территория промышленности и коммерческо-сервисных объектов объектов
 - Территория коллективных садов
 - Пашни
 - Территория кладбища
- ПЛАНИРОВОЧНЫЕ ОГРАНИЧЕНИЯ**
 - Водозащитные зоны
 - Прибрежная защитная полоса
 - Санитарно-защитные зоны
 - Зоны нефтедобычи
- ЭЛЕКТРИЧЕСКИЕ ПОДСТАВКИ**
 - Электрические подстанции
 - Компрессорные и газорегуляционные станции
 - Скважины
 - Газопровод
 - Нефтепровод
 - Воздушная ЛЭП высокого напряжения

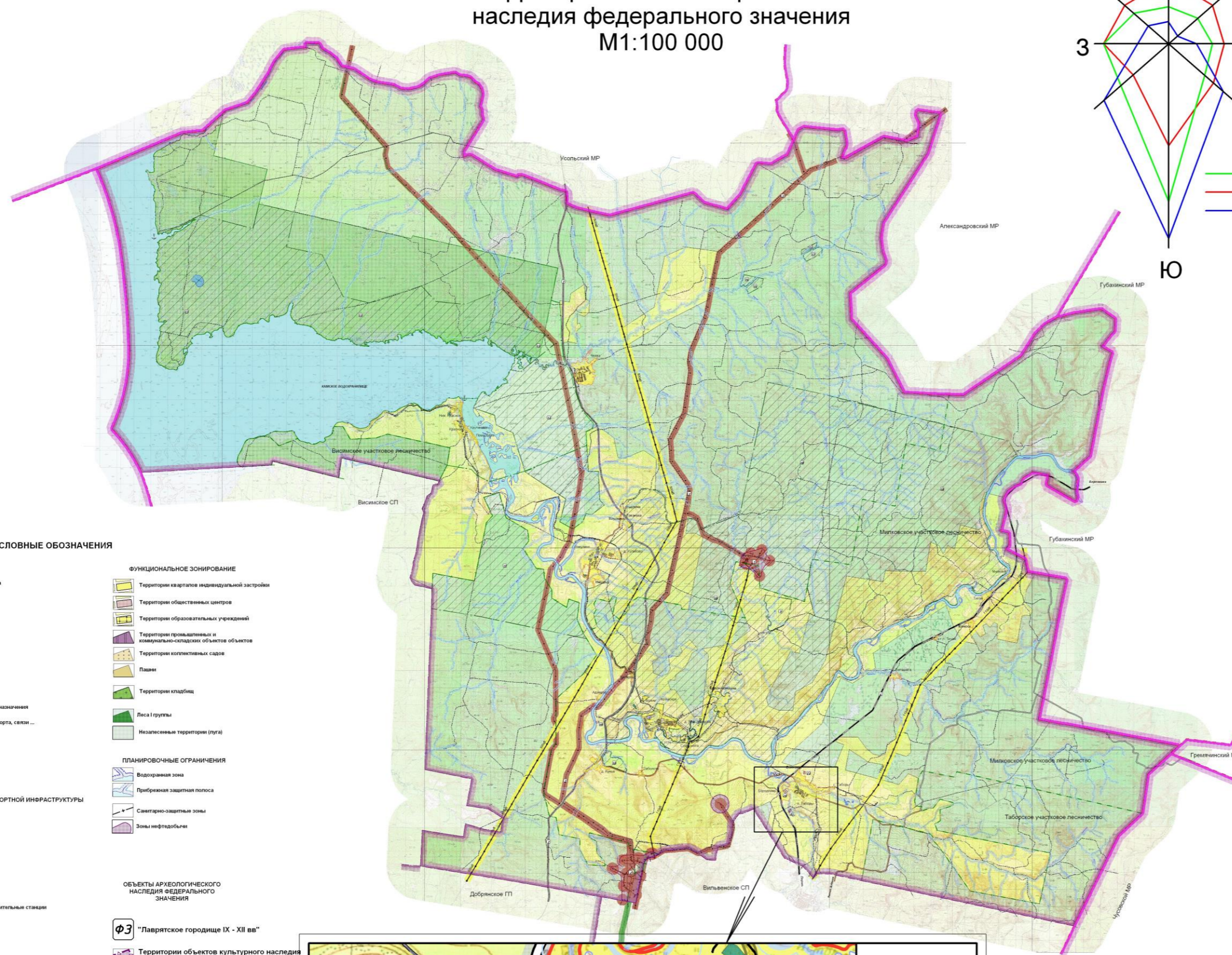
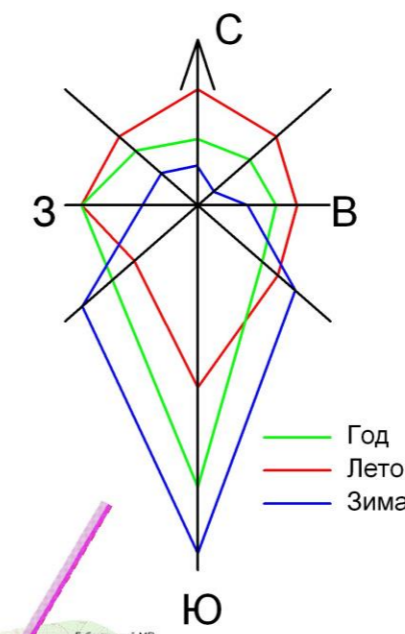
- ОБЪЕКТЫ ПРОИЗВЕДЕНИЯ**
- 1 Фонд святого Писковского мостоводства
 - 2 Фонд святого Сильванского мостоводства
 - 3 Традиционный мемориальный "Чашово - УИЧМ Кавказский"
 - 4 Традиционный мемориал
 - 5 СЕЛЬСКО-ХОЗЯЙСТВЕННЫЕ ОБЪЕКТЫ
 - 6 СП "Сельский", село Перемское
 - 7 Авиационный мост "Перем-Сельский"
 - 8 Мемориал регионального значения "Перем-Сельский"
 - 9 "Перемские границы"
- ОСОБО ОХРАНЯЕМЫЕ ПРИРОДНЫЕ ТЕРРИТОРИИ**
- 9 Деревянная колодезь
 - 10 Руины Богоявленских вышних прудов регионального значения
 - 11 Топо (Сельский) болото
 - 12 Крутое болото
 - 13 Южно-Романовское болото
 - 14 Северо-Перемское болото
 - 15 Северо-Перемское болото
 - 16 Лебединое болото
 - 17 Чашовское болото
 - 18 Чашовское болото (заповедник)
 - 19 Чашовское болото (заповедник)
- ОБЪЕКТЫ КУЛЬТУРНОГО НАСЛЕДИЯ ФЕДЕРАЛЬНОГО ЗНАЧЕНИЯ**
- 19 "Александровский мост"
 - 20 "Бородкинское Г", село
 - 21 "Вильевское Г", село
 - 22 "Церковь Богоявления (село Никулино)"
 - 23 "Церковь Богоявления (село Перемское)"

№964/08 - ГП				Перемское сельское поселение Добрянского муниципального района Перемского края		
Должность	Фамилия	Подпись	Дата	Разработчик	Статус	Лист
Исполнитель	Сиднев А.А.			Перемское сельское поселение Добрянского муниципального района Перемского края	гп	1
Глав. ОП	Сиднев А.А.			Схема границ территорий объектов культурного наследия М1:100 000		
Выполнение	Защелкин Д.В.			ФГУП "Уралэкогеодезия"		
Разработчик	Сиднев А.А.			г. Екатеринбург		

Перемское сельское поселение

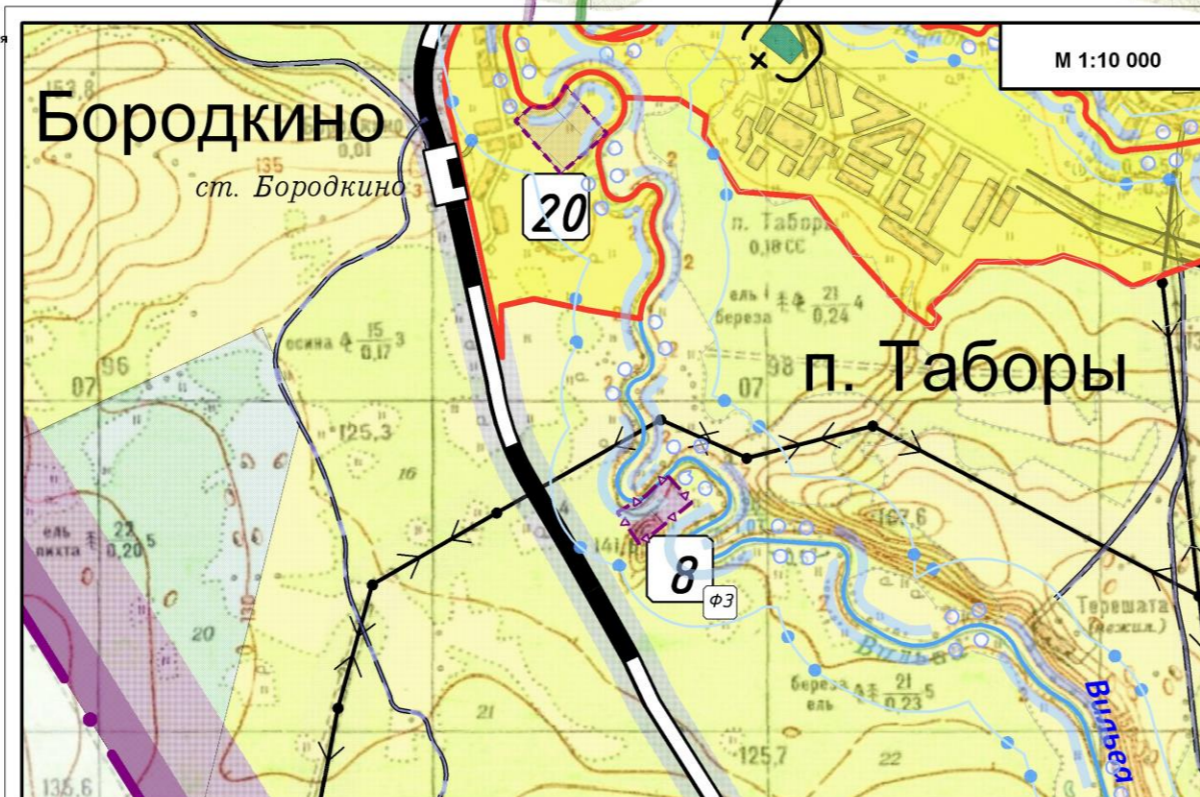
Схема территорий объектов археологического наследия федерального значения
М1:100 000

ДСП



УСЛОВНЫЕ ОБОЗНАЧЕНИЯ

- ГРАНИЦЫ**
 - Граница муниципального района
 - Граница сельского поселения
 - Граница населенного пункта
 - Граница лесничества
- КАТЕГОРИИ ЗЕМЕЛЬ**
 - Земли лесного фонда
 - Земли водного фонда
 - Земли населенных пунктов
 - Земли сельскохозяйственного назначения
 - Земли промышленности, транспорта, связи ...
 - Особо охраняемые территории
 - Объекты культурного наследия
- ОБЪЕКТЫ ИНЖЕНЕРНОЙ И ТРАНСПОРТНОЙ ИНФРАСТРУКТУРЫ**
 - Дороги с твердым покрытием
 - Дороги с грунтовым покрытием
 - Грунтовые дороги
 - Железные дороги
 - Электрические подстанции
 - Компрессорные и газорегуляционные станции
 - Скважины
 - Газопровод
 - Нефтепровод
 - Воздушная ЛЭП высокого напряжения
 - Воздушная ЛЭП высокого напряжения
- ФУНКЦИОНАЛЬНОЕ ЗОНИРОВАНИЕ**
 - Территории кварталов индивидуальных застройщиков
 - Территории общественных центров
 - Территории образовательных учреждений
 - Территории промышленности и коммунально-складских объектов объектов
 - Территории коллективных садов
 - Пашни
 - Территории кладбищ
 - Леса I группы
 - Населенные территории (пункты)
- ПЛАНИРОВОЧНЫЕ ОГРАНИЧЕНИЯ**
 - Водозащитная зона
 - Прибрежная защитная полоса
 - Санитарно-защитные зоны
 - Зоны нефтепродуктов
- ОБЪЕКТЫ АРХЕОЛОГИЧЕСКОГО НАСЛЕДИЯ ФЕДЕРАЛЬНОГО ЗНАЧЕНИЯ**
 - ФЗ "Лаврятское городище IX - XII вв"
 - Территории объектов культурного наследия федерального значения



ЭКСПЛИКАЦИЯ

- ОБЪЕКТЫ ПРОМЫШЛЕННОСТИ**
 - 1) Фонд скважин Пыльцовского месторождения
 - 2) Фонд скважин Октябрьского месторождения
 - 3) Трубопровод нефтепровода "Удмурт-Ижевск"
 - 4) Трубопровод нефтепровода "Удмурт-Ижевск"
- СЕЛЬСКО-ХОЗЯЙСТВЕННЫЕ ОБЪЕКТЫ**
 - 5) СПМ "Сельхозбанк", село Перемское
 - 6) Железная дорога МПС "Перем-Сивьянск"
 - 7) Металлообрабатывающий завод "Перем-Сивьянск"
- ОБЪЕКТЫ ТРАНСПОРТА**
 - 8) "Лаврятское городище"
- ОБЪЕКТЫ КУЛЬТУРНОГО НАСЛЕДИЯ**
 - 19) "Лаврятское", поселение
 - 22) "Сивьянское", поселение
 - 24) Церковь Благовещения (село Малушино)
- ОСОБО ОХРАНЯЕМЫЕ ПРИРОДНЫЕ ТЕРРИТОРИИ**
 - 9) Духовная котловина
 - 10) Курья Богоявленский заповедник природы республиканского значения
 - 11) Топо (Пыльцовское болото)
 - 12) Крутое болото
 - 13) Южно-Романовское болото
 - 14) Приоз.-Челявское болото
 - 15) Ляно-Челявское болото
 - 16) Лядиновское болото
 - 17) Челюевское болото
 - 18) Пыльцовский биологический заповедник местного республиканского значения
- ОБЪЕКТЫ КУЛЬТУРНОГО НАСЛЕДИЯ**
 - 20) "Бородкино", село
 - 21) "Железское", село
 - 23) Церковь Благовещения (село Перемское)

№964/08 - ГП			
Перемское сельское поселение Добрянского муниципального района Пермского края			
Должность	Фамилия	Подпись	Дата
Исполнитель	Иванов С.А.		
Главный специалист	Смирнов С.И.		
Главный специалист	Смирнов А.А.		
Ведущий специалист	Захаров Д.В.		
Разработчик	Иванов С.А.		
Разработчик	Смирнов С.И.		

Разработка проекта: Топонимический словарь Перемского сельского поселения Добрянского муниципального района Пермского края		
Страницы	Листы	Листов
1	1	1

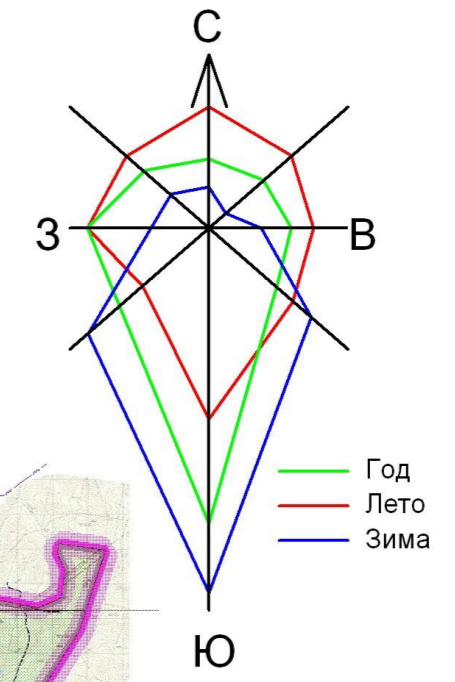
Схема территорий объектов археологического наследия федерального значения М1:100 000

ФГУП "Уралархеология" г. Екатеринбург

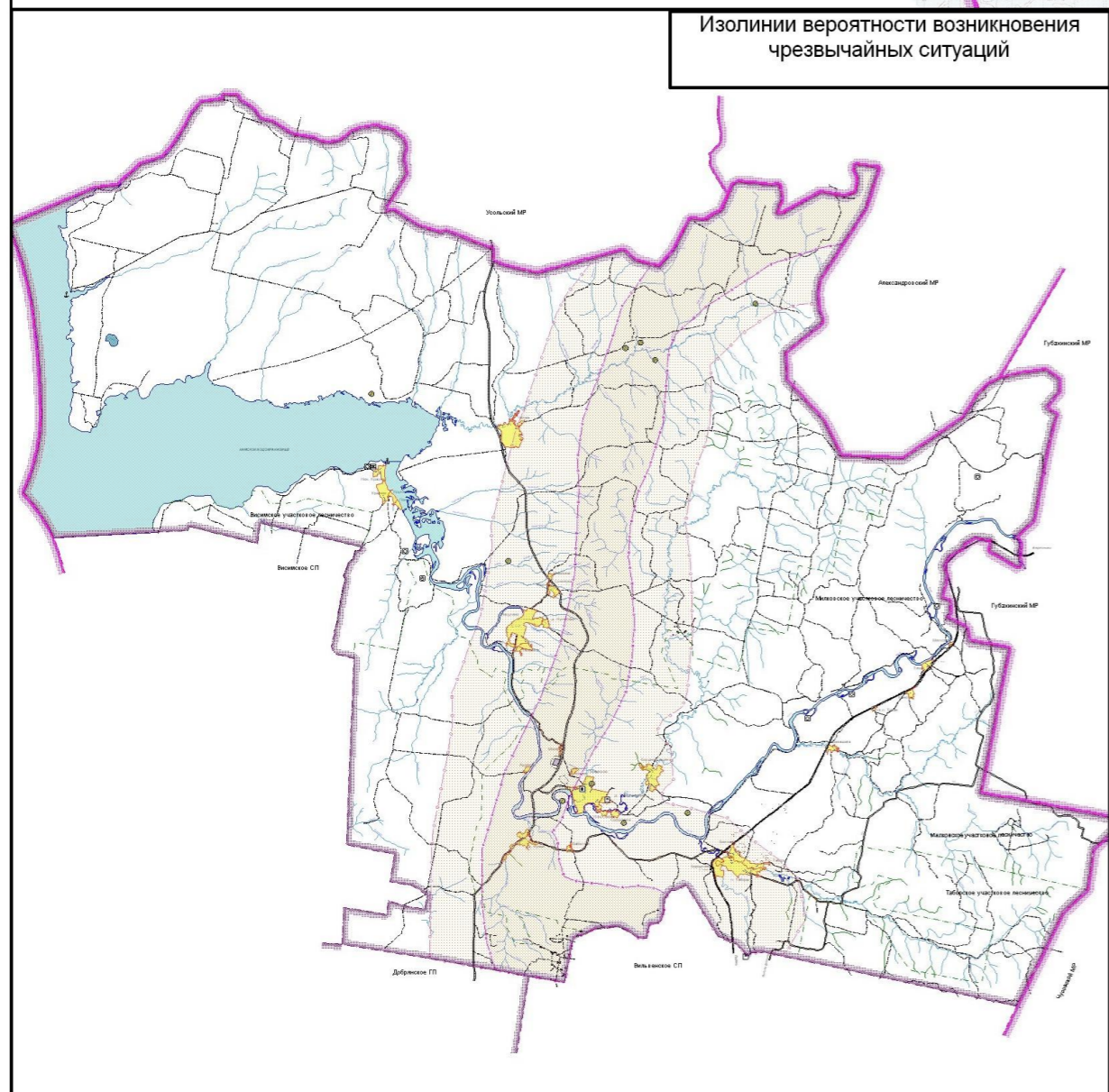
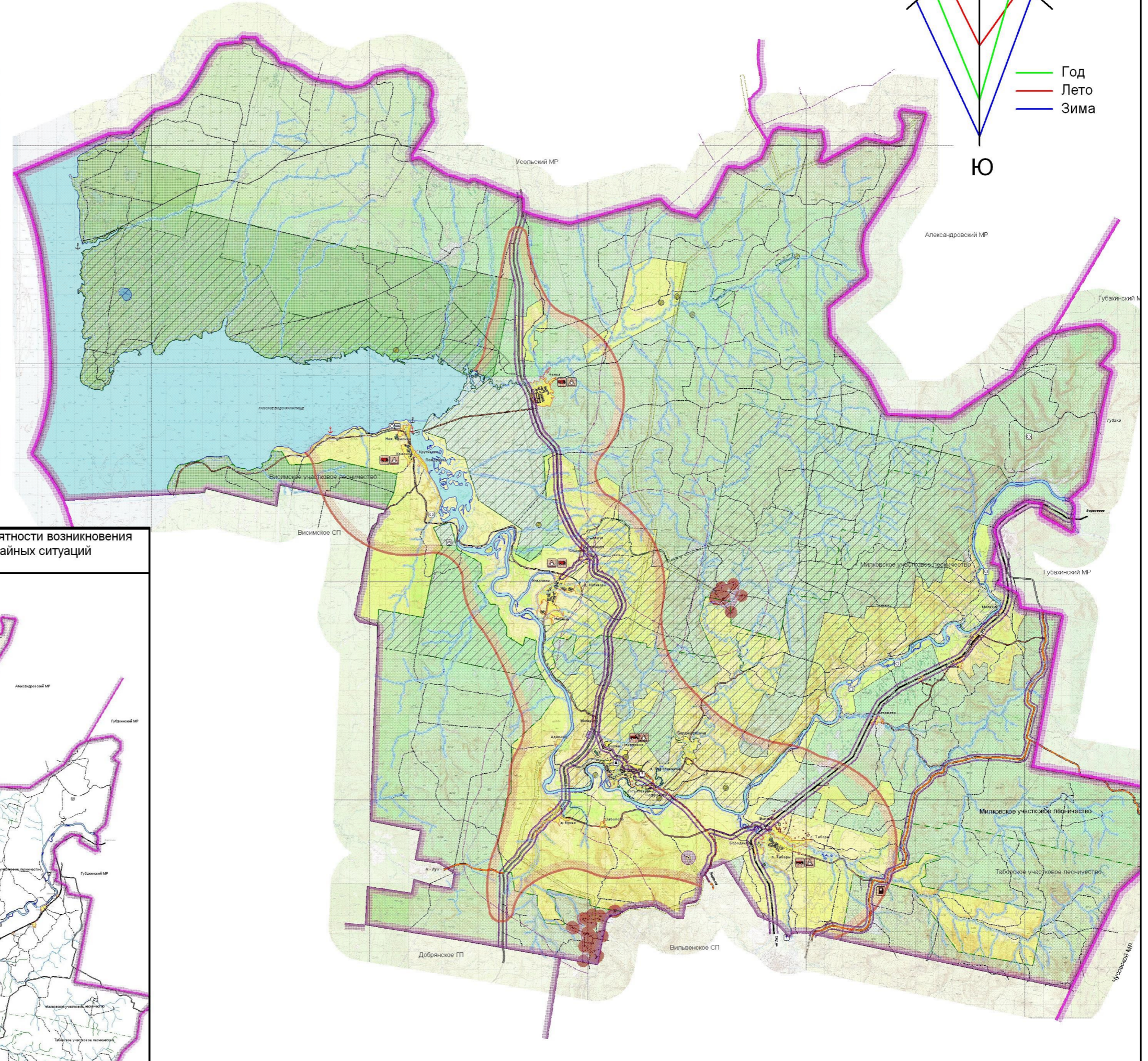
Перемское сельское поселение

Схема границ территорий, подверженных риску возникновения чрезвычайных ситуаций природного и техногенного характера и объектов гражданской обороны

M1:100 000



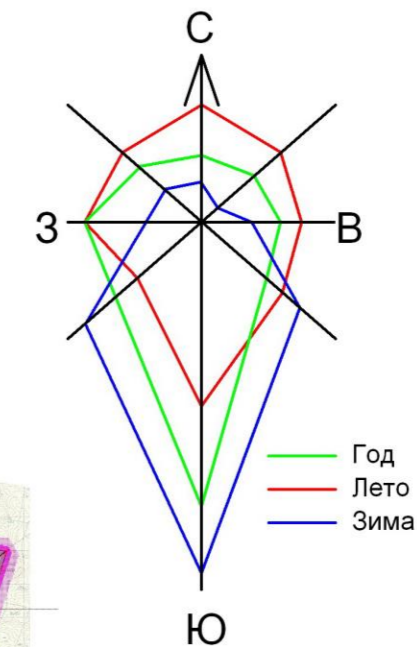
- УСЛОВНЫЕ ОБОЗНАЧЕНИЯ**
- ГРАНИЦЫ**
- Граница муниципального района
 - Граница сельского поселения
 - Граница населенного пункта
 - Граница лесничества
- КАТЕГОРИИ ЗЕМЕЛЬ**
- Земли лесного фонда
 - Земли водного фонда
 - Земли населенных пунктов
 - Земли сельско-хозяйственного назначения
 - Земли промышленности, транспорта, связи ...
 - Особо охраняемые территории
 - Незалесяные территории (луга)
- ПЛАНИРОВОЧНЫЕ ОГРАНИЧЕНИЯ**
- Водоохранные зоны
 - Прибрежная защитная полоса
 - Санитарно-защитные зоны
- Минимальные санитарные разрывы:**
- от магистральных газопроводов до населенных пунктов
 - от магистрального нефтепровода до водозаборов
 - от магистральных нефтепроводов до населенных пунктов
- ОБЪЕКТЫ ТРАНСПОРТНОЙ ИНФРАСТРУКТУРЫ**
- Дороги с твердым покрытием
 - Дороги с гравийным покрытием
 - Грунтовые дороги
- ОПАСНЫЕ ОБЪЕКТЫ**
- Нефтепровод
 - Газопровод магистральный
 - Газопровод
 - Газораспределительный пункт
 - Автозаправочная станция
- Зоны риска возникновения чрезвычайных ситуаций**
- Зоны нефтедобычи
 - Санитарно-защитные зоны скважин нефте- и газодобычи
 - Зона иных объектов
- ОБЪЕКТЫ ГРАЖДАНСКОЙ ОБОРОНЫ**
- Быстрозводимые укрытия
 - Пожарное депо
 - Зона 20-минутной доступности пожарных машин
- Изолинии вероятности возникновения аварий**
- 0,002 и более
 - 0,001
 - 0,0001 и менее



№964/08 - ГП			
Разработка проекта "Генплан Перемского сельского поселения Добрянского муниципального района Пермского края"			
Должность	Фамилия	Подпись	Дата
Начальник ГПП	Павлов Е.А.		
Главный инженер ГПП	Семин С.И.		
Технический руководитель ГПП	Сережа А.А.		
Выполнитель работ	Землянова Д.В.		
Разработчик	Ща В.Р.		
Разработчик	Савельева Е.К.		
08/149 об. 09.16.6805			ФГУП "Уральское геодезия" г.Екатеринбург

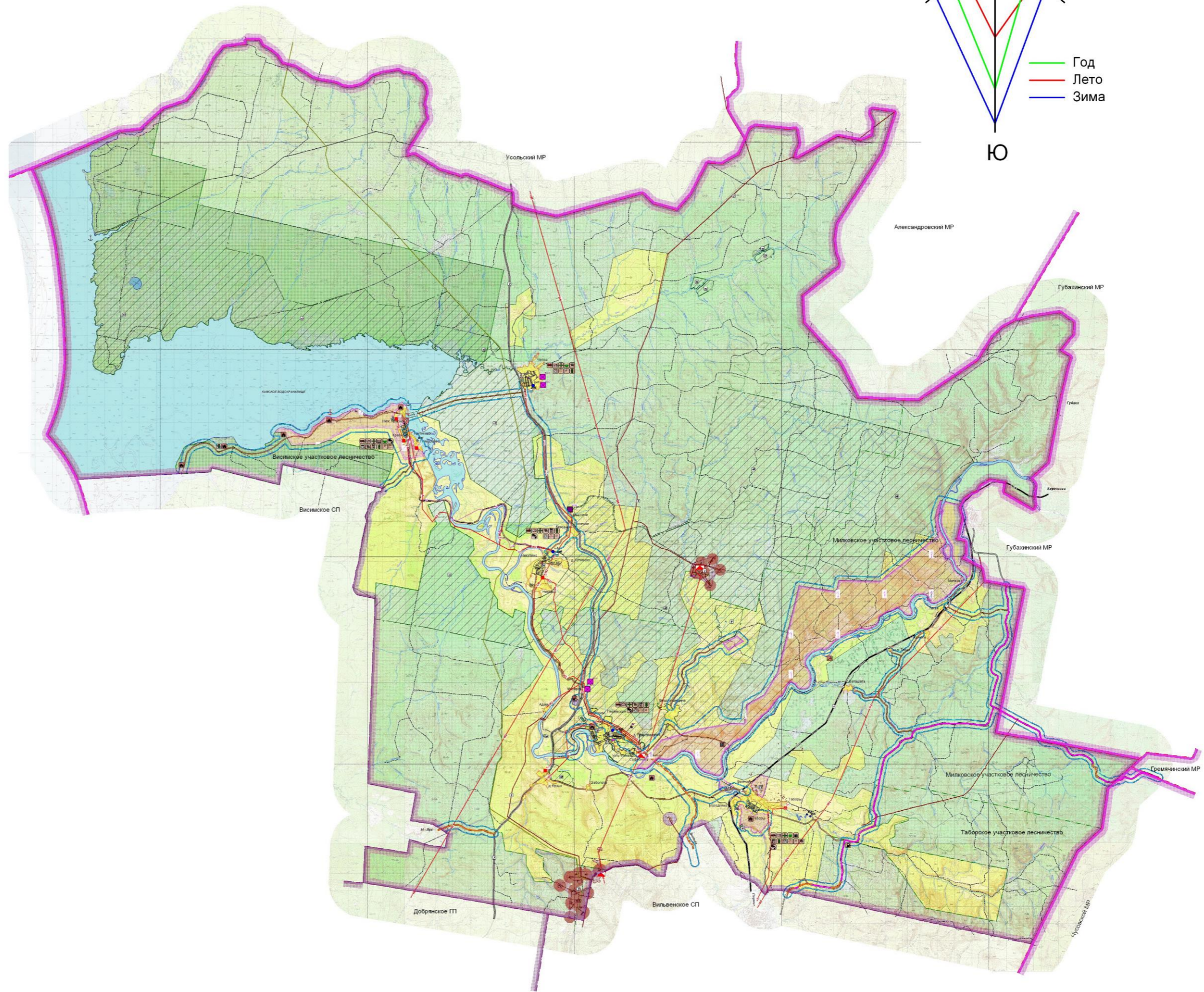
Перемское сельское поселение

Схема развития объектов и сетей инженерно-технического обеспечения
 Схема развития объектов транспортной инфраструктуры
 Схема развития иных объектов, включая объекты социального обслуживания
 М 1:100 000



УСЛОВНЫЕ ОБОЗНАЧЕНИЯ

ГРАНИЦЫ Граница муниципального района Граница сельского поселения Граница населенного пункта Граница населенности Граница земельного участка Граница территории	Зоны планируемого размещения объектов капитального строительства местного значения Объекты капитального строительства для обеспечения полномочий органов МСУ сельского поселения
ТЕРРИТОРИИ СОХРАНЕНИЯ ОБЪЕКТОВ КАПИТАЛЬНОГО СТРОИТЕЛЬСТВА Территории охраняемые индивидуальной застройкой Территории общественных центров Территории образовательных учреждений Территории профессиональных и коммерческих объектов объектов	ОБЪЕКТЫ КАПИТАЛЬНОГО СТРОИТЕЛЬСТВА Объект здравоохранения Аптечный пункт Выданный пункт скорой помощи Покрытие дорог Функционально-оценочный объект, спортивный зал
ТЕРРИТОРИИ ОБЪЕКТОВ ИНЖЕНЕРНОЙ И ТРАНСПОРТНОЙ ИНФРАСТРУКТУРЫ Дороги с твердым покрытием Дороги с грунтовыми покрытиями Грунтовые дороги Железные дороги Пристань Связные водозаборы Водозаборная станция Водозаборная башня Водоем Нефтепродукт Газопровод магистральный ЦПС Электроподстанции Линии электропередач 10 кВ Линии электропередач 110 кВ Линии электропередач 500 кВ Распределительный пункт Телевышка вышки Вышка сотовой связи Линии связи Радиостанция	ТЕРРИТОРИИ С СОХРАНЯЕМЫМ ВИДОМ ИСПОЛЬЗОВАНИЯ Земли лесного фонда Земли водного фонда Земли населенных пунктов Земли сельскохозяйственного назначения Земли промышленности, транспорта, связи... Особо охраняемые природные территории Леса I группы Незаиспользуемые территории (луга) Территории коллективных садов Территории кладбищ
ТЕРРИТОРИИ СОХРАНЕНИЯ ВИДОВ ИСПОЛЬЗОВАНИЯ Территории охраняемые индивидуальной застройкой Территории общественных центров Территории образовательных учреждений Территории профессиональных и коммерческих объектов объектов Территории объектов рекреационного назначения Осуществление общего пользования Территории кладбищ	ОБЪЕКТЫ КАПИТАЛЬНОГО СТРОИТЕЛЬСТВА Общественная библиотека Функционально-оценочный объект, спортивный зал Объект торговли, Магазины Объект общественного питания Причалы, причалы Почтовые отделения Дом культуры Кинотеатр Юридическая консультация Отделение Сбербанка Инспекция контроля Турецкая база Пункт приема отходов: личный, подсобный хозяйства и побочного использования леса Планировочный Рабочее предприятие, производств, иное предприятие Производственное предприятие Рыбное хозяйство Сельско-хозяйственные предприятия Объект добывающей промышленности Автомобильная станция Объект почтового обслуживания



№964/08 - ГП				
Разработка проекта "Техплан Перемского сельского поселения Добрянского муниципального района Пермского края"				
Должность	Фамилия	Подпись	Дата	
Начальник ОП	Павлова Е.А.			Страницы
Глав. ОП	Симон С.В.			Лист
Глав. ОП	Орлов А.А.			Листов
Ведущий	Давыдова Д.В.			
Разработчик	Сай Р.Р.			ФГУП "Уралэкопроект"
Разработчик	Завалько Е.И.			г. Екатеринбург
			08/149 от 08.10.16.8805	